



Руководство по сборке и эксплуатации

Orlauf Onyx

Эллиптический тренажер с электромагнитной системой нагружения

Сервисная поддержка



Актуальная инструкция



РУКОВОДСТВО ПО СБОРКЕ И ЭКСПЛУАТАЦИИ



Сборка тренажера

Поздравляем с удачным приобретением! Вы купили современный тренажер, который, как мы надеемся, станет вашим лучшим помощником. Он сочетает в себе передовые технологии и современный дизайн. Регулярные тренировки на данном тренажере помогут вам укрепить сердечно-сосудистую систему и достичь отличной физической формы. Мы надеемся, что этот тренажер полностью соответствует вашим ожиданиям и поможет достичь желаемых результатов.

Прежде чем приступить к использованию тренажера, внимательно изучите настоящее руководство и сохраните его для дальнейшего использования. В случае возникновения дополнительных вопросов обратитесь к продавцу или дилеру, который проконсультирует вас и поможет устранить возникшую проблему.

Обязательно сохраняйте инструкцию по эксплуатации! Это поможет вам по прошествии времени вспомнить о функциях тренажера и правилах его использования.



Внимание! Перед началом тренировок настоятельно рекомендуем пройти полное медицинское обследование, особенно если у вас есть наследственная предрасположенность к повышенному давлению или сердечно-сосудистым заболеваниям. Неправильное или чрезмерно интенсивное выполнение упражнений может нанести вред вашему здоровью.

СОДЕРЖАНИЕ

1. Транспортировка и эксплуатация тренажера	5
2. Хранение тренажера	5
3. Меры предосторожности при использовании тренажера	6
3.1 Перед первой тренировкой	7
3.2 Рекомендации по уходу	7
3.3 Электробезопасность	7
4. Комплектация	9
4.1 Инструменты и набор метизов для сборки	10
5. Сборка	12
6. Консоль и управление	19
6.1 Обозначения на консоли	20
6.2 Обозначения на дисплее	20
7. Программы тренировок	22
7.1 Ручная программа (P1)	22
7.2 Автоматические программы (P2-P13)	22
7.3 Пульсозависимые программы (P15-P18)	23
7.4 ИМТ (Жироанализатор, P14)	23
7.5 Пользовательские программы (P19 - P22)	25
7.6 Ватт-фиксированная программа (P23)	25
7.7 Режим восстановления	25
8. Использование нагрудного кардиодатчика	27
9. Подключение приложений по Bluetooth	28
10. Коды ошибок	29
11. Спецификация	30

1. ТРАНСПОРТИРОВКА И ЭКСПЛУАТАЦИЯ ТРЕНАЖЕРА

Перед установкой эллиптического тренажера убедитесь в том, что:

- тренажер привезен к вам в целой заводской упаковке без видимых повреждений;
- при транспортировке тренажер был защищен от механических перегрузок, атмосферных осадков и повышенной влажности;
- принимайте товар только после тщательного осмотра и проверки целостности заводской упаковки.

2. ХРАНЕНИЕ ТРЕНАЖЕРА

Тренажер рекомендуется хранить и использовать только в сухих отапливаемых помещениях со следующими значениями:

- температура: от + 10 до + 35° c;
- влажность: от 50 до 75%;
- если тренажер хранился при низкой температуре или в условиях высокой влажности (имеет следы конденсации), необходимо перед эксплуатацией выдержать его в нормальных условиях не менее 2-4 часов и только после этого можно приступить к эксплуатации.

3. МЕРЫ ПРЕДОСТОРОЖНОСТИ ПРИ ИСПОЛЬЗОВАНИИ ТРЕНАЖЕРА

Эллиптический тренажер должен использоваться только по назначению, то есть для физических тренировок взрослых людей. Любое другое использование тренажера запрещено и может быть опасно. Продавец не несет ответственности за любые травмы или повреждения, вызванные неправильным использованием тренажера.

В целях безопасности рекомендуем соблюдать следующие правила:

- сборку и эксплуатацию следует осуществлять на твердой, ровной поверхности;
- свободное пространство вокруг тренажера должно составлять не менее 0,5 м;
- при регулярной эксплуатации проверяйте затяжку резьбовых соединений каждые 1-2 месяца;
- не допускайте попадание внутрь тренажера посторонних предметов и жидкостей;
- никогда не эксплуатируйте тренажер с явными дефектами – открученными элементами крепления, незакрепленными узлами, нехарактерными посторонними шумами и т.д.; это может привести к травмам или уменьшению срока службы тренажера;
- для осмотра и устранения возникших дефектов обратитесь в авторизованный сервисный центр или к уполномоченному дилеру, у которого вы приобрели данный тренажер;
- для ремонта необходимо использовать только оригинальные запасные части;
- обслуживание тренажера, за исключением процедур, описанных в данном руководстве, должно производиться только сотрудниками сервисного центра;
- не допускается какое-либо изменение конструкции или узлов и деталей тренажера – это может привести к серьезным травмам и потере здоровья;
- вес пользователя не должен превышать максимально заявленный;
- во время занятий используйте спортивную одежду и обувь; не надевайте свободную одежду и обувь с кожаными подошвами или каблуками, а также если у вас длинные волосы, соберите их в хвост или пучок на затылке;
- не подставляйте руки под движущиеся части тренажера;
- не подвергайте себя чрезмерным нагрузкам во время тренировок; если вы почувствовали боль или недомогание, немедленно прекратите занятия и обратитесь за консультацией к врачу;

- перед началом тренировки убедитесь, что дети и домашние животные находятся на безопасном расстоянии от тренажера.

3.1 Перед первой тренировкой

Перед первой тренировкой проверьте, правильно ли была проведена сборка тренажера. Ознакомьтесь со всеми функциями и настройками модели. Проводите тренировки в строгом соответствии с инструкцией по эксплуатации.

Перед началом тренировки убедитесь, что все защитные элементы надежно установлены и закреплены. Проверьте надежность механических и электрических соединений.

Установите тренажер на ровную нескользящую поверхность, с каждой стороны оставьте по 0,5 м свободного пространства. Для снижения шума и вибраций рекомендуем использовать специальный резиновый коврик.

3.2 Рекомендации по уходу

Перед любым обслуживанием обязательно отключайте тренажер от электрической сети (для тренажеров с питанием от сети). К обслуживанию можно приступать примерно через минуту после полного обесточивания внутренних электрических цепей тренажера.

Не применяйте абразивные препараты и агрессивные жидкости (ацетон, бензин, уайт-спирит, бензол и их производные) для чистки рабочих поверхностей тренажера во избежание повреждения лакокрасочного покрытия и пластиковых деталей.

Для ухода рекомендуется применять ткань, слегка смоченную в нейтральном растворе моющей жидкости. Затем протрите части тренажера сухой тканью.

3.3 Электробезопасность (для тренажеров с питанием от сети)

Соблюдайте все меры предосторожности, принятые при работе с электрическим оборудованием:

- обязательно подключайте тренажер только к заземленной розетке (тренажер оснащен специальным шнуром и вилкой с заземлением для вашей безопасности);
- перед каждым использованием осматривайте электрический соединительный шнур, чтобы убедиться, что у него нет повреждений;
- неправильное подключение может стать причиной удара током, поэтому если у вас возникли сомнения в правильности заземления, обратитесь к электрику или представителю сервисной службы;

- не меняйте вилку тренажера;
- если комплектуемая вилка не подходит к вашей розетке, обратитесь к электрику и установите нужную розетку;
- не применяйте дополнительные электрические удлинители и переходные адаптеры между электрической сетью и тренажером, т. к. это может нарушить работу системы узо и увеличить риск поражения электрическим током, а также явиться обоснованным отказом в гарантийном обслуживании;
- не прячьте шнур питания под ковер и не ставьте на него предметы, способные пережать или повредить его; не допускайте, чтобы шнур питания касался нагретых поверхностей.



Внимание! В случае скачка напряжения в некоторых тренажерах предусмотрено автоматическое отключение.

4. КОМПЛЕКТАЦИЯ

Таблица 1 – Перечень деталей тренажера

№	Описание	Кол-во
1	Консоль	1
4	Руль	1
13	Заглушка руля	1
14	Стойка консоли	1
15 (L/R)	Заглушка стойки консоли левая/правая	2
18 (L/R)	Поручни левый/правый	2
19 (L/R)	Кожухи поручней левый/правый	2
37 (L/R)	Педали левая/правая	2
38 (L/R)	Основание педалей	2
44	Передняя опора	1
65	Основная рама	1
103	Адаптер	1
111	Транспортировочная опора	1
	Инструкция по эксплуатации и обслуживанию	1
	Гарантийный талон	1
	Флаер	2

4.1 Инструменты и набор метизов для сборки

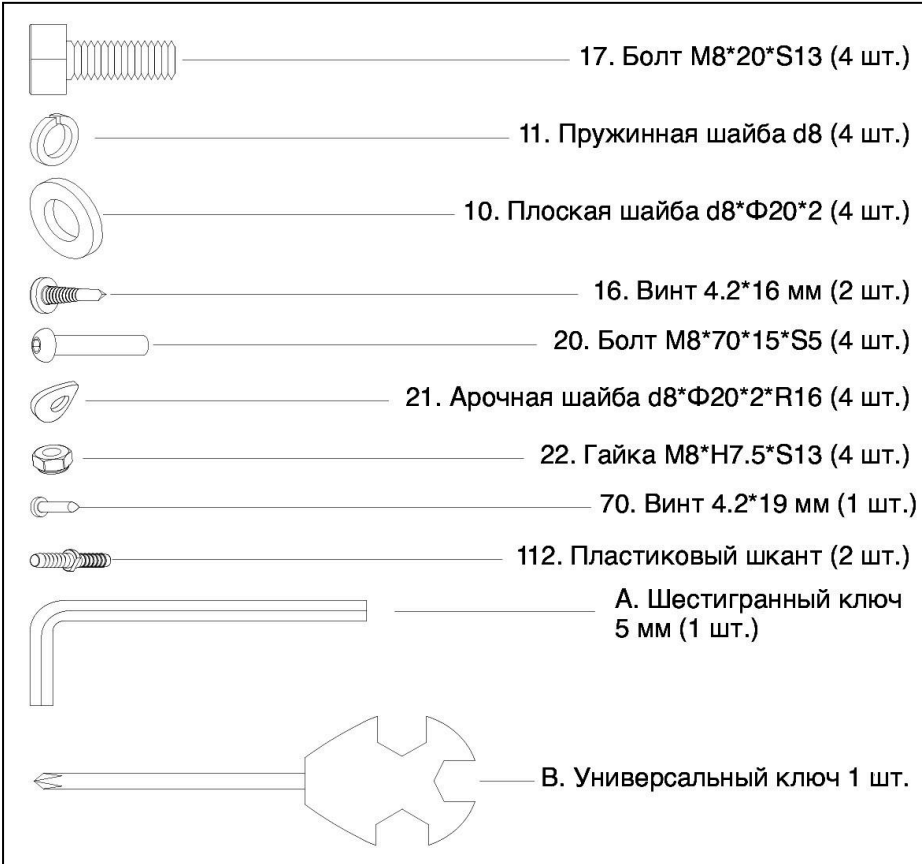


Рисунок 1 — Инструменты и набор метизов для сборки

Таблица 2 — Перечень инструментов и набор метизов для сборки

№	Наименование	Описание	Кол-во
10	Плоская шайба	d8*Φ20*2	4
11	Пружинная шайба	d8	4
16	Винт	4.2*16 мм	2
17	Болт	M8*20*S13	4
20	Болт	M8*70*15*S5	4
21	Арочная шайба	d8*Φ20*2*R16	4
22	Гайка	M8*H7.5*S13	4
70	Винт	4.2*19 мм	1
112	Пластиковый шкант		2
A	Шестигранный ключ	5 мм	1
B	Универсальный ключ		1
	Силиконовая смазка		1

5. СБОРКА

Перед сборкой убедитесь, что все детали эллиптического тренажера в комплекте. Для этого разложите их на ровной поверхности и сверьтесь со списком в комплектации.



Внимание! Во время сборки не следует сильно затягивать болты, гайки и винты. Это необходимо сделать в самом конце сборки.

Шаг 1

- С помощью универсального ключа (В) выкрутите предустановленные болты М8*20*S13 (17), пружинные шайбы d8 (11) и плоские шайбы d8*Ф20*2 (10) из стойки консоли (14).
- Соедините магистральный кабель 1 (108) со стойки консоли (14) с магистральным кабелем 2 (109) с основной рамы (65). Затем поместите соединенные кабели внутрь основной рамы (65).
- Установите стойку консоли (14) к основной раме (65), используя выкрученные ранее болты М8*20*S13 (17), пружинные шайбы d8 (11) и плоские шайбы d8*Ф20*2 (10). Затяните их с помощью универсального ключа (В).

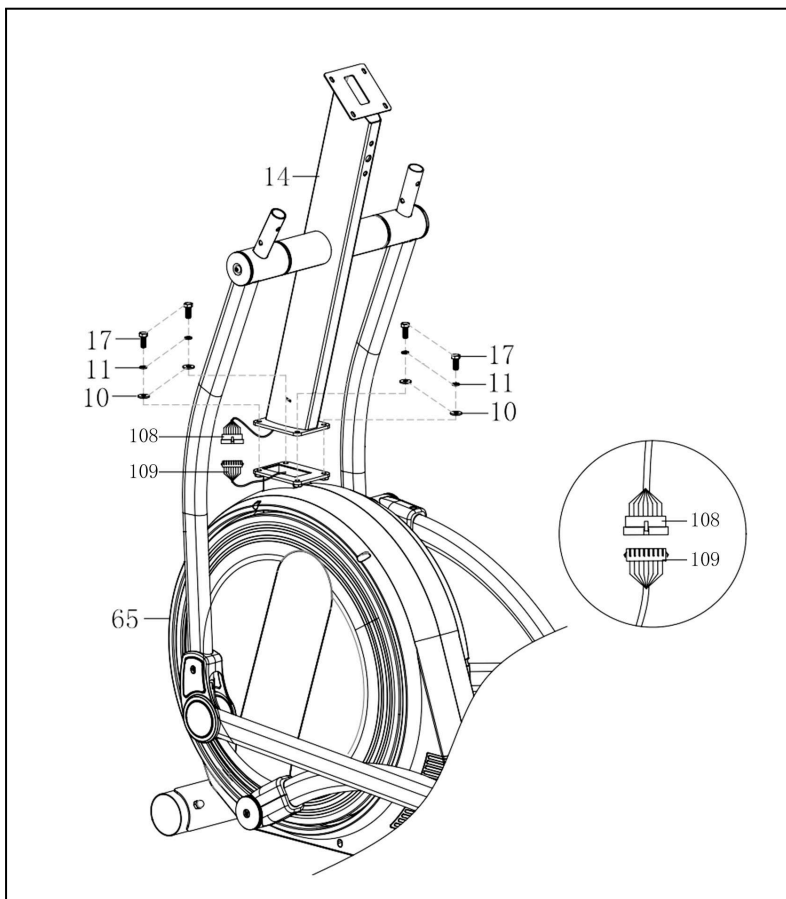


Рисунок 2 — Установка стойки консоли

Шаг 2

- Выкрутите из транспортировочной опоры предустановленные болты (45), пружинные шайбы d8 (11), дуговую шайбу (46) и колпачковую гайку (47) с помощью универсального ключа (B).
- Снимите транспортировочную опору (111).
- Затем установите переднюю опору (44) на основную раму (65) с помощью ранее выкрученных болтов (45), пружинных шайб d8 (11), дуговой шайбы (46) и колпачковой гайки (47), используя универсальный ключ (B).

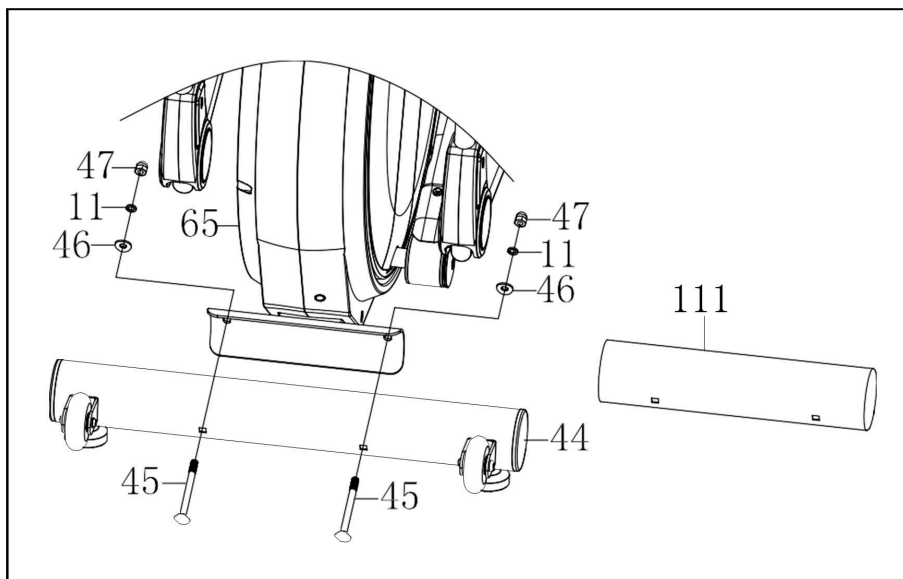


Рисунок 3 – Установка передней опоры



Внимание! Транспортировочную опору можно утилизировать.

Шаг 3

- Выкрутите предустановленные болты (12) из основания педалей (38 L/R) с помощью шестигранного ключа на 5 мм (А).
- Затем установите педали (37 L/R) к основанию (38 L/R) ранее выкрученными болтами (12) с помощью шестигранного ключа на 5 мм (А).

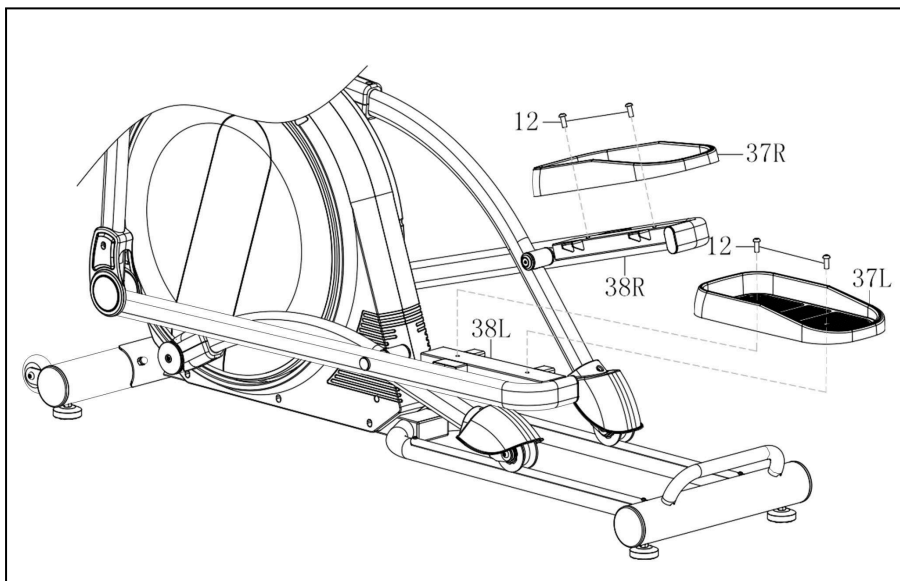


Рисунок 4 – Установка педалей



Внимание! На каждой педали есть обозначающая наклейка: L – левая педаль, R – правая педаль.

Шаг 4

- Установите кожухи поручней (19 L/R) на поручни (18 L/R).
- Установите поручни (18 L/R) к нижним поручням (23 L/R) с помощью болтов M8*70*15*S5 (20), арочных шайб d8*Φ20*2*R16 (21) и гаек M8*H7.5*S13 (22), используя шестигранный ключ на 5 мм (А).

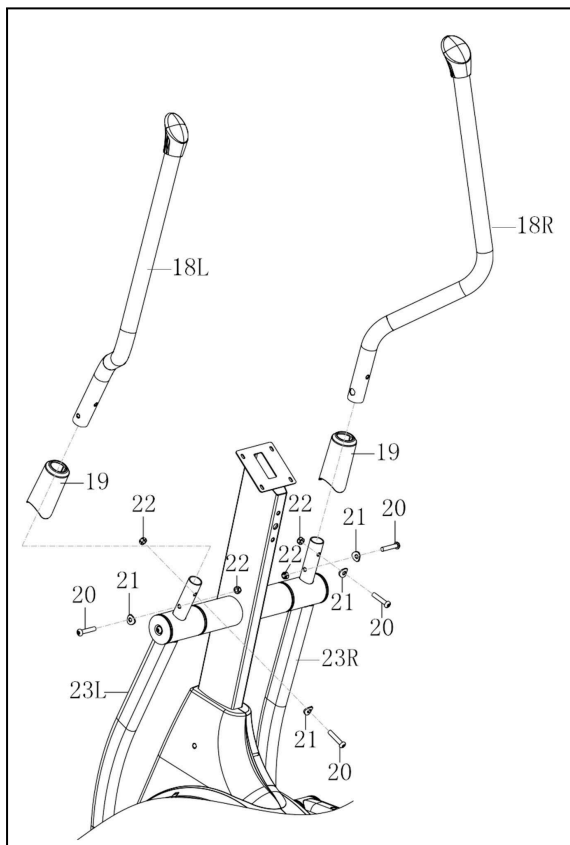


Рисунок 5 – Установка поручней



Внимание! При установке поручней важно быть внимательным. На каждом поручне есть обозначающая наклейка: на правом – R, на левом – L. Также обратите внимание, что устанавливать поручни нужно изогнутой частью наружу, чтобы обеспечить безопасность и удобство использования.

Шаг 5

- Выкрутите предустановленные болты (12), пружинную шайбу d8 (11) и плоские шайбы d8*Ф20*2 (10) из стойки консоли (14) с помощью шестигранного ключа на 5 мм (А).
- Протяните кабель кардиодатчиков (6с) через стойку консоли (14).
- Установите руль (4) к стойке консоли (14) с помощью ранее выкрученных болтов (12), пружинной шайбы d8 (11) и плоских шайб d8*Ф20*2 (10), используя шестигранный ключ на 5 мм (А).
- Выкрутите предустановленные болты (3) из консоли (1) с помощью универсального ключа (В).
- Соедините провод консоли (1а) с магистральным кабелем 1 (108) и провод консоли (1б) с кабелем кардиодатчиков (6с).
- Затем установите консоль (1) к стойке консоли (14) с помощью ранее выкрученных болтов (3), используя универсальный ключ (В).

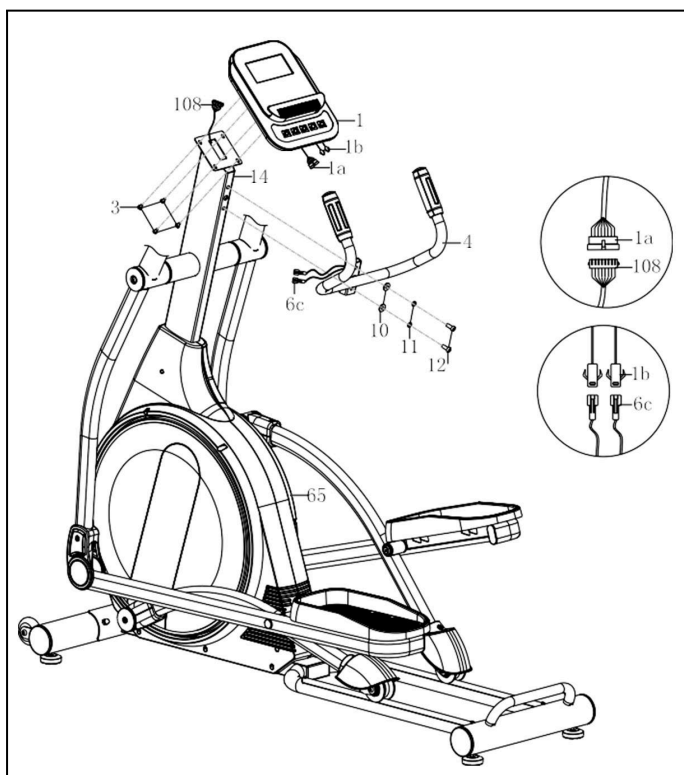


Рисунок 6 — Установка консоли и руля

Шаг 6

- Установите левую и правую заглушки стоек консоли (15 L/R) на стойке консоли (14). Для этого используйте винты 4.2*16 (16), винты 4.2*19 (70) и пластиковые шканты (112). Затяните их с помощью универсального ключа (B).
- Закрепите заглушку руля (13) на стойке консоли (14).
- Вставьте провод адаптера (103) в разъем питания на основной раме, затем подключите адаптер к розетке с заземлением.

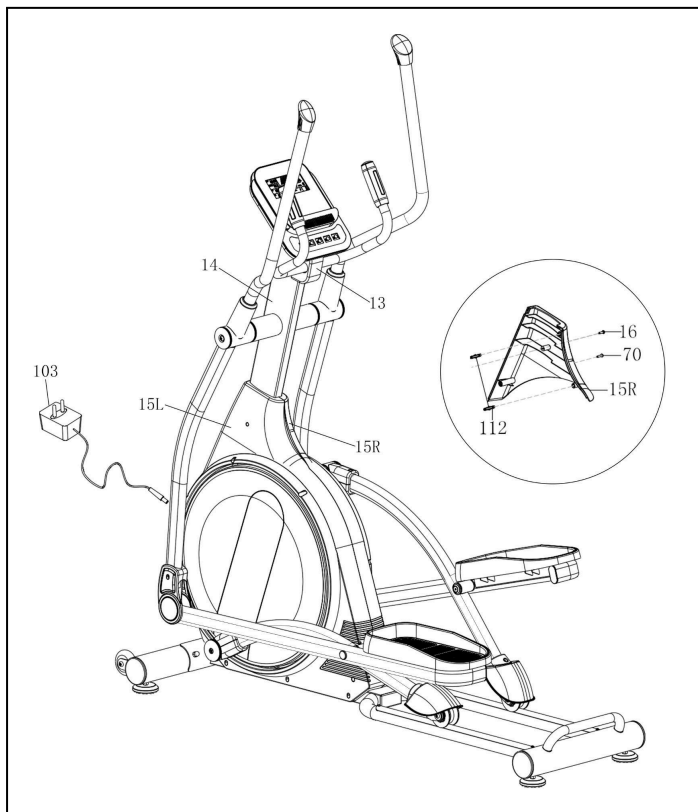


Рисунок 7 – Установка заглушек и подключение тренажера



Примечание! Не забудьте отрегулировать компенсаторы неровностей пола.

6. КОНСОЛЬ И УПРАВЛЕНИЕ

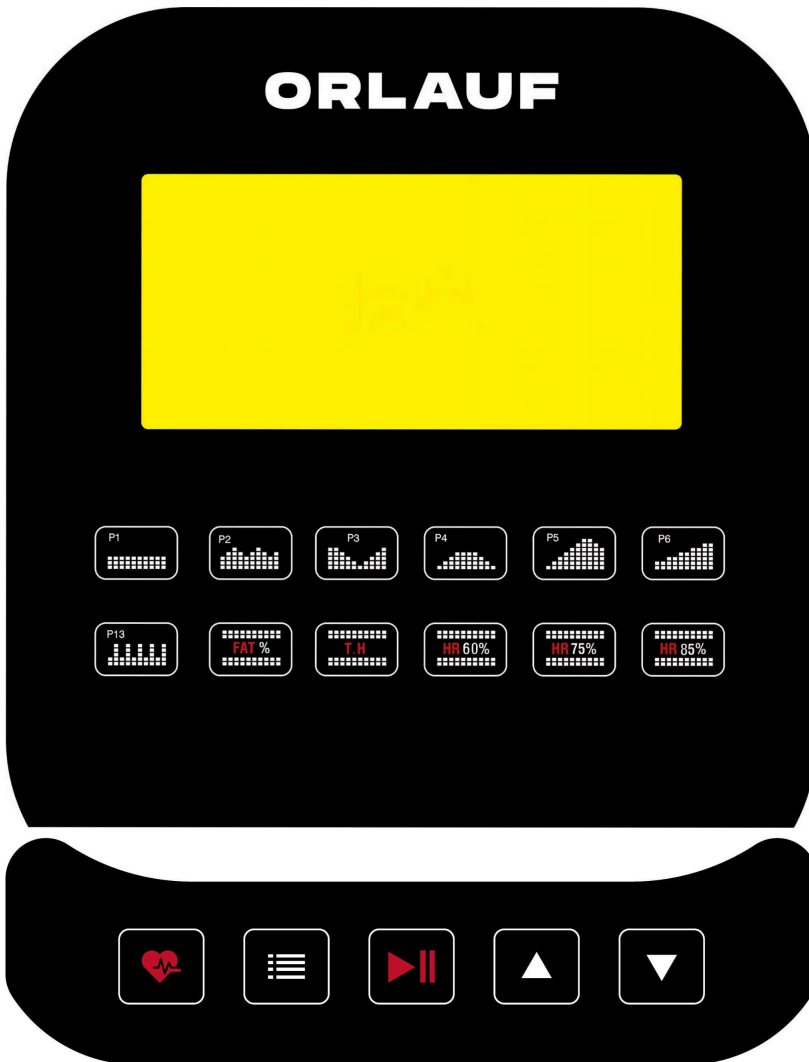


Рисунок 8 — Консоль тренажера

6.1 Обозначения на консоли



Режим

Нажимайте кнопку, чтобы последовательно переключать показания скорости/дистанции/калорий на обороты в минуту/одометр/ватты.



Вниз

Уменьшение значения выбранного параметра тренировки. Во время тренировки уменьшается сопротивление.



Вверх

Увеличение значения выбранного параметра тренировки. Во время тренировки сопротивление увеличивается.



Старт/Стоп

Запуск и пауза тренировки.



Восстановление

Тест на восстановление пульса.

6.2 Обозначения на дисплее

TIME (ВРЕМЯ). Время тренировки в диапазоне 0:00 - 99:59 мин:сек.

DISTANCE (РАССТОЯНИЕ). Пройденное за тренировку расстояние в диапазоне 0,0 - 999,9 км.

SPEED (СКОРОСТЬ). Скорость в диапазоне 0,00 - 99,9 км/ч.

CALORIES (КАЛОРИИ). Количество израсходованных калорий в диапазоне 0,0 - 9999 ккал.

PULSE (ПУЛЬС). Частота пульса в ударах в минуту в диапазоне 40 - 240 уд/мин.

RPM (ОБОРОТЫ В МИНУТУ). 0 - 9999 об/мин.

WATT (ВАТТЫ). 0 - 572 Ватт.

PROGRAM (ПРОГРАММА). Отображение текущей программы.

LEVEL (УРОВЕНЬ). Текущее значение сопротивления.

7. ПРОГРАММЫ ТРЕНИРОВОК



Примечание!

*Когда обратный отсчет одного из параметров тренировки дойдет до нуля, раздастся звуковой сигнал и тренировка будет автоматически остановлена. Нажмите кнопку **Старт/Стоп**, чтобы продолжить тренировку и дойти до незавершенного параметра.*

7.1 Ручная программа (P1)

- Для выбора программы P1 нажмите кнопку **Режим**, в окне PROGRAM отобразится значение 1. Нажмите кнопку **Режим** повторно.
- Задайте необходимые значения всех параметров. Первым на дисплее будет мигать значение TIME, задайте нужное значение кнопками **Вверх** и **Вниз**.
- Нажмите кнопку **Режим** для подтверждения и переходу к следующему параметру.
- Аналогично задайте все остальные параметры.
- Для начала тренировки нажмите кнопку **Старт/Стоп**.

7.2 Автоматические программы (P2-P13)

В тренажере предусмотрено 12 автоматических программ (P2-P13).

Установка параметров автоматических программ:

- нажмите кнопку **Режим**;
- выберите одну из автопрограмм нажатием кнопок **Вверх** и **Вниз**; нажмите **Режим** для подтверждения;
- задайте нужные значения всех параметров; первым будет мигать TIME, задайте нужное значение нажатием кнопок **Вверх** и **Вниз**; нажмите кнопку **Режим** для подтверждения и перейдите к следующему параметру;
- пройдитесь по всем необходимым параметрам и нажмите **Старт/Стоп** для начала тренировки.

7.3 Пульсозависимые программы (P15-18)

Программа 15— Т.Н.Р.	Пользовательский целевой пульс (Т.Н.Р.)
Программа 16 — 60%	Целевой пульс = 60% от (220 — возраст)
Программа 17— 75%	Целевой пульс = 75% от (220 — возраст)
Программа 18 — 80%	Целевой пульс = 80% от (220 — возраст)


- Нажмите кнопку **Режим**.
- Выберите одну из пульсозависимых программ нажатием кнопок **Вверх** и **Вниз**. Нажмите **Режим** для подтверждения.
- Задайте нужные значения всех параметров. Первым будет мигать TIME, задайте нужное значение нажатием кнопок **Вверх** и **Вниз**. Нажмите кнопку **Режим** для подтверждения и перейдите к следующему параметру.
- Пройдитесь по всем желаемым параметрам и нажмите **Старт/Стоп** для начала тренировки.

Примечание!



Если пульс выше или ниже (± 5) заданного значения, нагрузка сопротивления будет автоматически отрегулирована. Примерно каждые 10 секунд программа будет проверять, увеличивается или уменьшается нагрузка сопротивления.

7.4 ИМТ (Жироанализатор, P14)

- Нажмите кнопку **Режим**.
- Выберите P14 нажатием кнопок **Вверх** и **Вниз**. Нажмите **Режим** для подтверждения.
- Задайте пользовательские антропометрические данные.
- На экране отобразится пол:  (Мужской), этот параметр можно изменить нажатием кнопок **Вверх** и **Вниз**. Нажмите **Режим** для подтверждения.
- На экране появится значение предустановленного возраста — 30, этот параметр можно изменить нажатием кнопок **Вверх** и **Вниз**. Нажмите **Режим** для подтверждения.

- На экране появится значение предустановленного роста — 175, этот параметр можно изменить нажатием кнопок **Вверх** и **Вниз**. Нажмите **Режим** для подтверждения.
- На экране появится значение предустановленного веса — 75, этот параметр можно изменить нажатием кнопок **Вверх** и **Вниз**. Нажмите **Режим** для подтверждения.
- Плотно держитесь за датчики пульса на поручнях, чтобы начался расчет ИМТ. Удерживайте руки на датчиках в течение 15 секунд.
- На экране отобразится % жира, базовый уровень метаболизма, ИМТ и тип телосложения.

Таблица 3 — Расшифровка значений ИМТ

Телосложения	Худой BODY 1	Нормальный BODY 2	Полный BODY 3	Избыточный вес BODY 4	Ожирение BODY 5
Пол/Возраст	% жировой ткани				
Мужской/ ≤30лет	< 14%	14%~20%	20.1%~25%	25.1%~35%	> 35%
Мужской/ >30лет	< 17%	17%~23%	23.1%~28%	28.1%~38%	> 38%
Женский/ ≤30лет	< 17%	17%~24%	24.1%~30%	30.1%~40%	> 40%
Женский/ >30лет	< 20%	20%~27%	27.1%~33%	33.1%~43%	> 43%

Существует 9 типов телосложения, в зависимости от рассчитанного количества жировой ткани:

- тип 1 — от 5% до 9%;
- тип 2 — от 10% до 14%;
- тип 3 — от 15% до 19%;
- тип 4 — от 20% до 24%;
- тип 5 — от 25% до 29%;
- тип 6 — от 30% до 34%;
- тип 7 — от 35% до 39%;
- тип 8 — от 40% до 44%;

- тип 9 — от 45% до 50%.

7.5 Пользовательские программы (P19 - P22)

- Нажмите кнопку **Режим**.
- Выберите одну из пользовательских программ U1-U4 нажатием кнопок **Вверх** и **Вниз**. Нажмите **Режим** для подтверждения.
- Задайте нужные значения всех параметров. Первым будет мигать TIME, задайте нужное значение нажатием кнопок **Вверх** и **Вниз**. Нажмите кнопку **Режим** для подтверждения и перейдите к следующему параметру.
- Пройдитесь по всем необходимым параметрам и нажмите **Старт/Стоп** для начала тренировки.

7.6 Ватт-фиксированная программа (P23)

- Нажмите кнопку **Режим**.
- Выберите программу P23 нажатием кнопок **Вверх** и **Вниз**. Нажмите **Режим** для подтверждения.
- Задайте нужные значения всех параметров. Первым будет мигать TIME, задайте нужное значение нажатием кнопок **Вверх** и **Вниз**. Нажмите кнопку **Режим** для подтверждения и перейдите к следующему параметру.
- Пройдитесь по всем необходимым параметрам и нажмите **Старт/Стоп** для начала тренировки.

7.7 Режим восстановления

- Для начала работы режима восстановления измерьте текущий пульс.
- Нажмите кнопку **Восстановление**.
- Начнется обратный отсчет от 1 минуты. В течение всего этого времени крепко держитесь за поручни с датчиками пульса.
- Программа определит уровень восстановления пульса от F1 до F6, где F1 является лучшим результатом.

F1=1.0	Идеальный результат
1.0 < F2 <2.0	Прекрасный результат
2.0 < F3 <2.9	Хороший результат
3.0 < F4 <3.9	Средний результат
4.0 < F5 <5.9	Неудовлетворительный результат
F6=6.0	Плохой результат

8. ИСПОЛЬЗОВАНИЕ НАГРУДНОГО КАРДИОДАТЧИКА

В эллиптическом тренажере установлен кардиоприемник для подключения беспроводного нагрудного кардиодатчика (приобретается отдельно). Для измерения пульса нагрудный датчик должен плотно прилегать к коже груди.

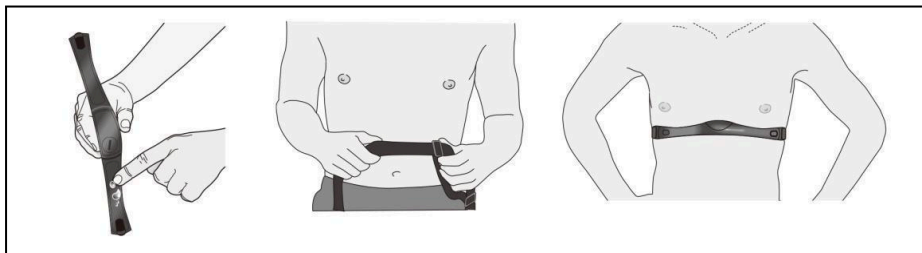


Рисунок 9 — Использование нагрудного кардиодатчика



Внимание!

Системы контроля частоты пульса могут быть неточными, так как не являются медицинскими приборами. Чрезмерные физические нагрузки могут привести к серьезным травмам или смерти. Если вы почувствовали слабость, немедленно прекратите тренировку.

9. ПОДКЛЮЧЕНИЕ ПРИЛОЖЕНИЙ ПО BLUETOOTH

Подключение к FITSHOW:

- убедитесь, что эллиптический тренажер включен и не сопряжен с другими устройствами;
- на смартфоне или планшете включите Bluetooth, при необходимости разрешите доступ к геолокации (особенно на Android);
- откройте FITSHOW и на главном экране выберите тип тренажера: обычно это «Elliptical» или похожее название (зависит от версии приложения);
- выберите режим «Quick start» (Быстрый старт) или аналогичную кнопку для поиска устройств;
- в списке доступных устройств появится ваш эллиптический тренажер; нажмите на него, чтобы подключиться;
- начните тренировку (даже с небольшой скоростью), чтобы тренажер начал передавать данные в FITSHOW (скорость, дистанцию, калории и т. д.);
- при успешном подключении приложение FITSHOW отобразит текущие показатели вашей тренировки, а вы сможете установить цели (по времени, дистанции, калориям) и отслеживать прогресс.



10. КОДЫ ОШИБОК

- **ERROR1** — плохой контакт соединительного провода двигателя или его повреждение.
- **ERROR2** — отсутствие сигнала пульса на датчике пульса во время теста ИМТ.

11. СПЕЦИФИКАЦИЯ

Тип оборудования	эллиптический тренажер
Питание	от сети 220В, 50Гц
Энергосбережение	есть
Тип привода	передний
Система нагружения	электромагнитная
Количество уровней нагрузки	16
Вес маховика (физический/инерционный)	12 кг/26 кг
Консоль	LCD-дисплей, с подставкой для телефона
Показания консоли	время, дистанция, скорость, калории, пульс, обороты в минуту, ватт, уровень нагрузки
Общее количество программ	23
Мультимедиа	подключение к FITSHOW
Измерение пульса	сенсорные датчики, возможность подключения кардиопояса
Макс. вес пользователя	140 кг
Компенсаторы неровностей пола	да
Транспортировочные ролики	да
Габариты (Д*Ш*В)	157*67*182 см
Габариты упаковки (Д*Ш*В)	170*47*76 см
Вес нетто	64 кг
Вес брутто	74,5 кг

Импортер	ООО «ДЕМО-СПОРТ» 197183, Санкт-Петербург г., Полевая Сабировская ул., дом 54, 035С тел. 8-800-775-56-38
Завод-изготовитель	Shanxi Yeekang Fitness Products Co., Ltd Room G, Tower A, King Office Building Taiyuan, Shanxi, China sales@yeekang-sports.com
Страна изготовления	КНР
Дата изготовления	указана на этикетке
Гарантия	24 месяца

Компания оставляет за собой право вносить изменения в дизайн и/или технические характеристики тренажера без предварительного предупреждения потребителя. Оборудование сертифицировано в соответствии с Техническим Регламентом Таможенного Союза. Производитель оставляет за собой право вносить изменения в конструкцию тренажера, не ухудшающие значительно его основные технические характеристики.

В случае возникновения любых неисправностей просим не пытаться устранить проблему самостоятельно, обращайтесь в сервисный центр ООО «ДЕМО-СПОРТ» по телефону 8-800-775-56-38.



Внимание! Тренажер предназначен для домашнего использования!

EAC

ORLAUF

