



РУКОВОДСТВО

СБОРКА, ЭКСПЛУАТАЦИЯ

# ORLAUF BRIX



Эллиптический тренажер  
с электромагнитной  
системой нагружения

**Сервисная поддержка**



**Актуальная инструкция**



## РУКОВОДСТВО ПО СБОРКЕ И ЭКСПЛУАТАЦИИ



### Сборка тренажера

Поздравляем с удачным приобретением! Вы купили современный тренажер, который, как мы надеемся, станет вашим лучшим помощником. Он сочетает в себе передовые технологии и современный дизайн. Регулярные тренировки на данном тренажере помогут вам укрепить сердечно-сосудистую систему и достичь отличной физической формы. Мы надеемся, что этот тренажер полностью соответствует вашим ожиданиям и поможет достичь желаемых результатов.

Прежде чем приступить к использованию тренажера, внимательно изучите настоящее руководство и сохраните его для дальнейшего использования. В случае возникновения дополнительных вопросов обратитесь к продавцу или дилеру, который проконсультирует вас и поможет устранить возникшую проблему.

Обязательно сохраняйте инструкцию по эксплуатации! Это поможет вам по прошествии времени вспомнить о функциях тренажера и правилах его использования.



**Внимание!** Перед тем как приступить к тренировкам, настоятельно рекомендуем пройти полное медицинское обследование, особенно если у вас есть наследственная предрасположенность к повышенному давлению или сердечно-сосудистым заболеваниям.

*Неправильное или чрезмерно интенсивное выполнение упражнений может навредить вашему здоровью.*

## СОДЕРЖАНИЕ

<b>1. Транспортировка и эксплуатация тренажера</b>	<b>5</b>
<b>2. Хранение тренажера</b>	<b>5</b>
<b>3. Меры предосторожности при использовании тренажера</b>	<b>6</b>
3.1 Перед первой тренировкой	7
3.2 Рекомендации по уходу	7
3.3 Электробезопасность	7
<b>4. Комплектация</b>	<b>9</b>
<b>5. Сборка</b>	<b>13</b>
<b>6. Консоль и управление</b>	<b>27</b>
6.1 Обозначения на консоли	27
6.2 Обозначения на дисплее	28
<b>7. Программы тренировок</b>	<b>29</b>
7.1 Ручная программа (P1)	29
7.2 Автоматические программы (P2-P7)	30
7.3 Пульсозависимые программы (P8-P10)	31
7.4 Программа с целевым значением пульса (P11)	32
7.5 ИМТ (Жироанализатор)	32
<b>8. Использование нагрудного кардиодатчика</b>	<b>35</b>
<b>9. Подключение приложений по Bluetooth</b>	<b>36</b>
<b>10. Коды ошибок</b>	<b>37</b>
<b>11. Спецификация</b>	<b>38</b>

## 1. ТРАНСПОРТИРОВКА И ЭКСПЛУАТАЦИЯ ТРЕНАЖЕРА

Перед установкой эллиптического тренажера убедитесь в том, что:

- тренажер привезен к вам в целой заводской упаковке без видимых повреждений;
- при транспортировке тренажер был защищен от механических перегрузок, атмосферных осадков и повышенной влажности;
- принимайте товар только после тщательного осмотра и проверки целостности заводской упаковки.

## 2. ХРАНЕНИЕ ТРЕНАЖЕРА

Тренажер рекомендуется хранить и использовать только в сухих отапливаемых помещениях со следующими значениями:

- температура: от + 10 до + 35° c;
- влажность: от 50 до 75%;
- если тренажер хранился при низкой температуре или в условиях высокой влажности (имеет следы конденсации), необходимо перед эксплуатацией выдержать его в нормальных условиях не менее 2-4 часов и только после этого можно приступить к эксплуатации.

### 3. МЕРЫ ПРЕДОСТОРОЖНОСТИ ПРИ ИСПОЛЬЗОВАНИИ ТРЕНАЖЕРА

Эллиптический тренажер должен использоваться только по назначению, то есть для физических тренировок взрослых людей. Любое другое использование тренажера запрещено и может быть опасно. Продавец не несет ответственности за любые травмы или повреждения, вызванные неправильным использованием тренажера.

**В целях безопасности рекомендуем соблюдать следующие правила:**

- сборку и эксплуатацию следует осуществлять на твердой, ровной поверхности;
- свободное пространство вокруг тренажера должно составлять не менее 0,5 м;
- при регулярной эксплуатации проверяйте затяжку резьбовых соединений каждые 1-2 месяца;
- не допускайте попадание внутрь тренажера посторонних предметов и жидкостей;
- никогда не эксплуатируйте тренажер с явными дефектами – открученными элементами крепления, незакрепленными узлами, нехарактерными посторонними шумами и т.д.; это может привести к травмам или уменьшению срока службы тренажера;
- для осмотра и устранения возникших дефектов обратитесь в авторизованный сервисный центр или к уполномоченному дилеру, у которого вы приобрели данный тренажер;
- для ремонта необходимо использовать только оригинальные запасные части;
- обслуживание тренажера, за исключением процедур, описанных в данном руководстве, должно производиться только сотрудниками сервисного центра;
- не допускается какое-либо изменение конструкции или узлов и деталей тренажера – это может привести к серьезным травмам и потере здоровья;
- вес пользователя не должен превышать максимально заявленный;
- во время занятий используйте спортивную одежду и обувь; не надевайте свободную одежду и обувь с кожаными подошвами или каблуками, а также если у вас длинные волосы, соберите их в хвост или пучок на затылке;
- не подставляйте руки под движущиеся части тренажера;
- не подвергайте себя чрезмерным нагрузкам во время тренировок; если вы почувствовали боль или недомогание, немедленно прекратите занятия и обратитесь за консультацией к врачу;

- перед началом тренировки убедитесь, что дети и домашние животные находятся на безопасном расстоянии от тренажера.

### **3.1 Перед первой тренировкой**

- Перед первой тренировкой проверьте, правильно ли была проведена сборка тренажера. Ознакомьтесь со всеми функциями и настройками модели. Проводите тренировки в строгом соответствии с инструкцией по эксплуатации.
- Перед началом тренировки убедитесь, что все защитные элементы надежно установлены и закреплены. Проверьте надежность механических и электрических соединений.
- Установите тренажер на ровную нескользящую поверхность, с каждой стороны оставьте по 0,5 м свободного пространства. Для снижения шума и вибраций рекомендуем использовать специальный резиновый коврик.

### **3.2 Рекомендации по уходу**

- Перед любым обслуживанием обязательно отключайте тренажер от электрической сети (для тренажеров с питанием от сети). К обслуживанию можно приступать примерно через минуту после полного обесточивания внутренних электрических цепей тренажера.
- Не применяйте абразивные препараты и агрессивные жидкости (ацетон, бензин, уайт-спирит, бензол и их производные) для чистки рабочих поверхностей тренажера во избежание повреждения лакокрасочного покрытия и пластиковых деталей.
- Для ухода рекомендуется применять ткань, слегка смоченную в нейтральном растворе моющей жидкости. Затем протрите части тренажера сухой тканью.

### **3.3 Электробезопасность**

Соблюдайте все меры предосторожности, принятые при работе с электрическим оборудованием:

- обязательно подключайте тренажер только к заземленной розетке (тренажер оснащен специальным шнуром и вилкой с заземлением для вашей безопасности);
- перед каждым использованием осматривайте электрический соединительный шнур, чтобы убедиться, что у него нет повреждений;

- неправильное подключение может стать причиной удара током, поэтому если у вас возникли сомнения в правильности заземления, обратитесь к электрику или представителю сервисной службы;
- не меняйте вилку тренажера;
- если комплектуемая вилка не подходит к вашей розетке, обратитесь к электрику и установите нужную розетку;
- не применяйте дополнительные электрические удлинители и переходные адаптеры между электрической сетью и тренажером, т. к. это может нарушить работу системы узо и увеличить риск поражения электрическим током, а также явиться обоснованным отказом в гарантийном обслуживании;
- не прячьте шнур питания под ковер и не ставьте на него предметы, способные пережать или повредить его; не допускайте, чтобы шнур питания касался нагретых поверхностей.



**Внимание!** В случае скачка напряжения в некоторых тренажерах предусмотрено автоматическое отключение.

#### 4. КОМПЛЕКТАЦИЯ












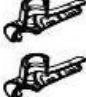












			
A01	A02	A03	A04
			
A08	A11	A12	D02
			
D07	D08	D09	D10
			
A05	A06	A07	D13
			
D04	D05	D06	E09
			
D14	D12	E01	E07

Рисунок 1 – Комплектация эллиптического тренажера

Таблица 1 – Перечень деталей эллиптического тренажера

№	Описание	Кол-во	№	Описание	Кол-во
A01	Нижняя рама	1	D07	Внешний кожух опоры шатуна	2
A02	Основная рама	1	D08	Внутренний кожух опоры шатуна	2
A03	Нижний левый поручень	1	D09	Передний кожух нижнего поручня	2
A04	Нижний правый поручень	1	D10	Задний кожух нижнего поручня	2
A05	Опора шатуна	2	D12	Кожух шатуна	2
A06	Стойка консоли	1	D13	Уплотнительное кольцо	1
A07	Левая опора педали	1	D14	Педаль	2
A08	Правая опора педали	1	E01	Консоль	1
A11	Верхний левый поручень	1	E07	Кабель питания	1
A12	Верхний правый поручень	1	E09	Силиконовая смазка	1
D02	Левый верхний кожух	1		Инструкция по эксплуатации и обслуживанию	1
D04	Правый верхний кожух	1		Гарантийный талон	1
D05	Внешний кожух нижнего поручня	2		Флаер	2
D06	Внутренний кожух нижнего поручня	2			

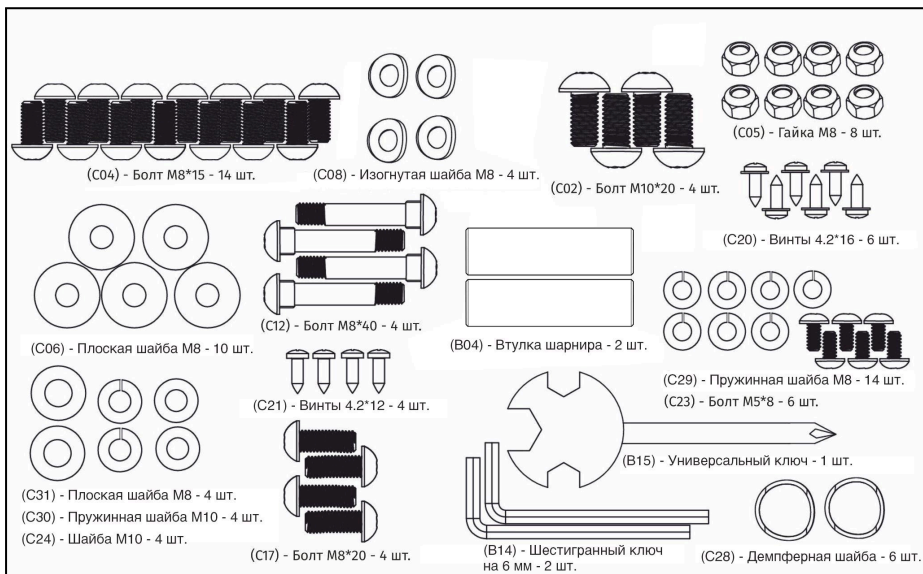


Рисунок 2 — Инструменты и набор метизов для сборки

Таблица 2 – Перечень инструментов и набор метизов для сборки

№	Наименование	Описание	Кол-во
B04	Втулка шарнира		2
B14	Шестигранный ключ	6 мм	2
B15	Универсальный ключ		1
C02	Болт	M10*20	4
C04	Болт	M8*15	14
C05	Гайка	M8	8
C06	Плоская шайба	M8	10
C08	Изогнутая шайба	M8	4
C12	Болт	M8*40	4
C17	Болт	M8*20	4
C20	Винты	4.2*16	6
C21	Винты	4.2*12	4
C23	Болт	M5*8	6
C24	Шайба	M10	4
C28	Демпферная шайба		6
C29	Пружинная шайба	M8	14
C30	Пружинная шайба	M10	4
C31	Плоская шайба	M8	4

## 5. СБОРКА

Перед сборкой убедитесь, что все детали эллиптического тренажера в комплекте. Для этого разложите их на ровной поверхности и сверьтесь со списком в комплектации.



**Внимание!** Во время сборки не следует сильно затягивать болты, гайки и винты. Это необходимо сделать в самом конце сборки.

## Шаг 1

Закрепите основную раму (A02) на нижней раме (A01) с помощью шестигранного ключа на 6 мм (B14), болтов M10\*20 (C02), пружинных шайб M10 (C30) и плоских шайб M10 (C24).

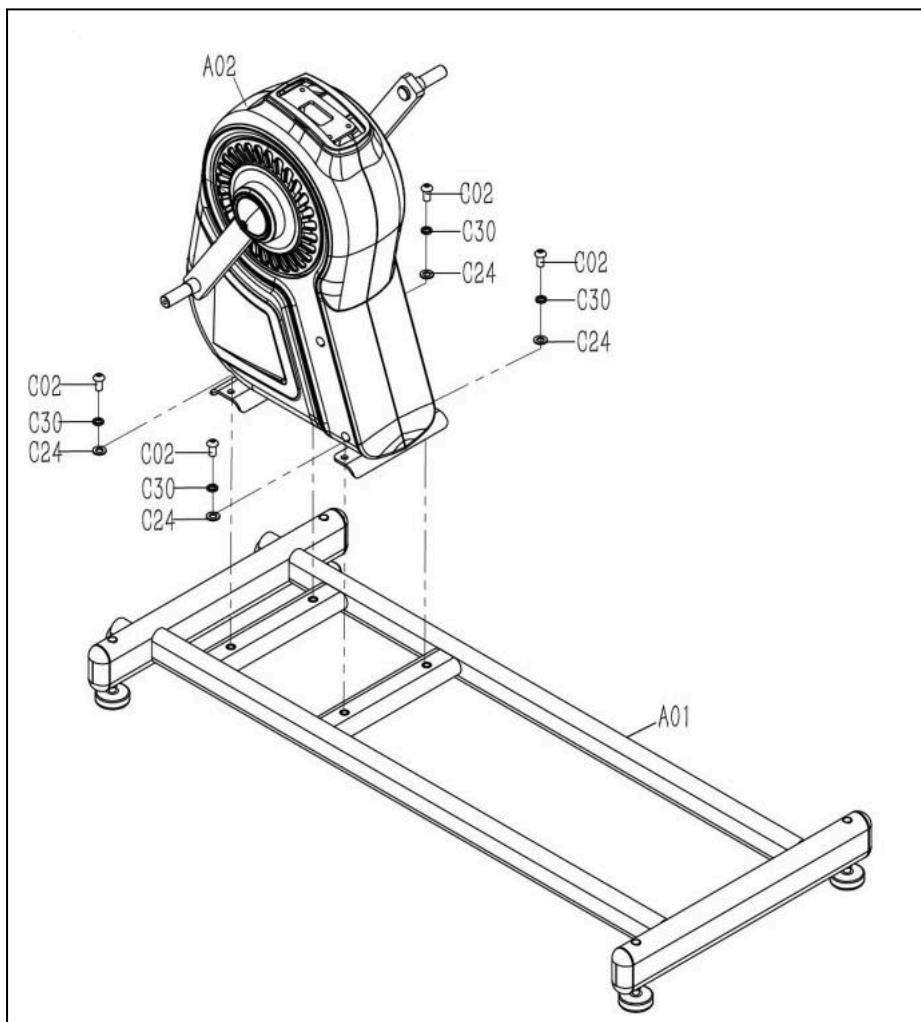


Рисунок 3 — Установка основной рамы

## Шаг 2

- Соедините провод питания стойки консоли (A06) с проводом питания основной рамы (A02).
- С помощью шестигранного ключа на 6 мм (B14), болтов M8\*20 (C17), пружинных шайб M8 (C29) и плоских шайб M8 (C31) установите стойку консоли (A06) на основную раму (A02).
- Наденьте уплотнительное кольцо (D13) на стойку консоли (A06).
- С помощью универсального ключа (B15) и винтов 4.2\*12 (C21) закрепите левый и правый верхние кожухи (D02 и D04) на боковых сторонах стойки консоли (A06), чтобы все пазы совпадали с кожухами, основной рамой и уплотнительным кольцом.

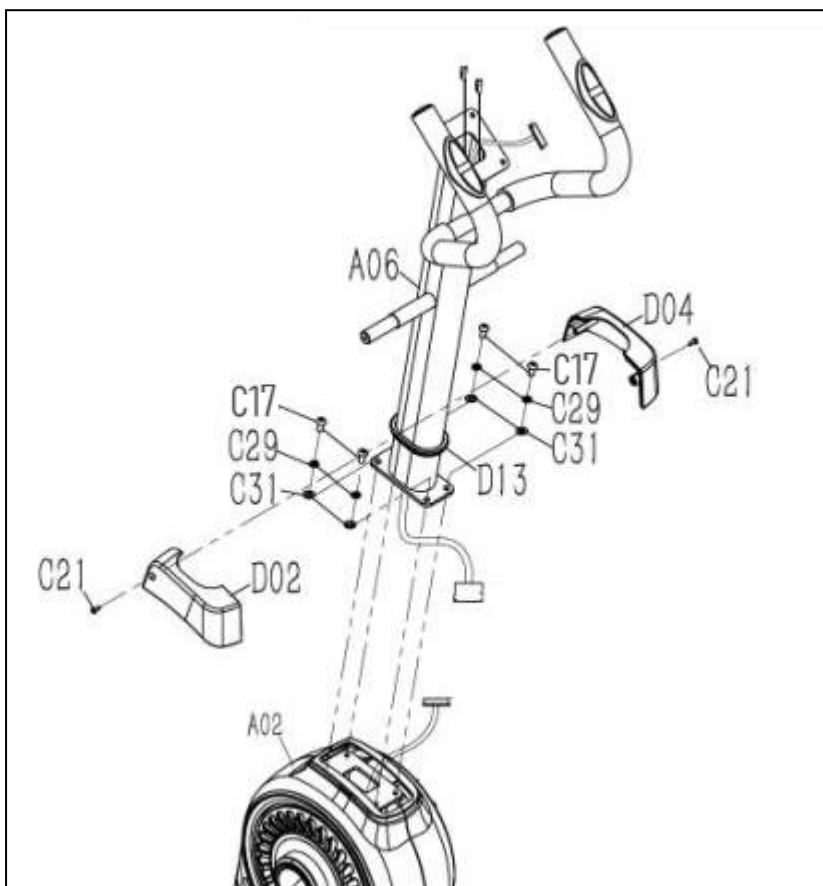


Рисунок 4 — Установка стойки консоли

### Шаг 3

- Смажьте оси на стойке консоли (A06) с помощью силиконовой смазки (E09) и наденьте демпферные шайбы (C28).
- Установите левый и правый нижние поручни (A03 и A04) на ось стойки консоли (A06). С помощью шестигранного ключа на 6 мм (B14), болтов M8\*15 (C04), пружинных шайб M8 (C29) и плоских шайб M8 (C06) закрепите их.

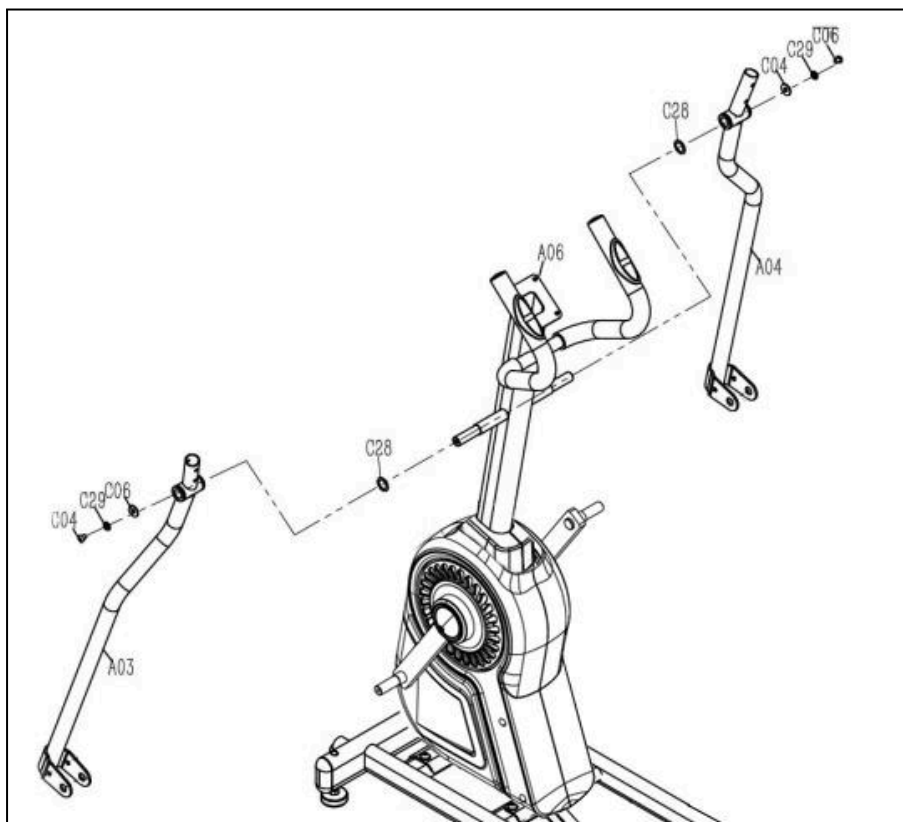


Рисунок 5 — Установка нижних поручней

## Шаг 4

- Смажьте оси на шатунах с помощью силиконовой смазки (E09) и наденьте демпферные шайбы (C28).
- С помощью шестигранного ключа на 6 мм (B14), болтов M8\*15 (C04), пружинных шайб M8 (C29) и плоских шайб M8 (C06) установите опоры шатуна (A05) на основную раму (A02) с левой и правой стороны.
- С помощью универсального ключа (B15), винтов 4.2\*16 (C20) и винтов 4.2\*12 (C21) установите внешние и внутренние кожухи опоры шатуна (D07 и D08) в месте соединения опоры шатуна и шатуна.

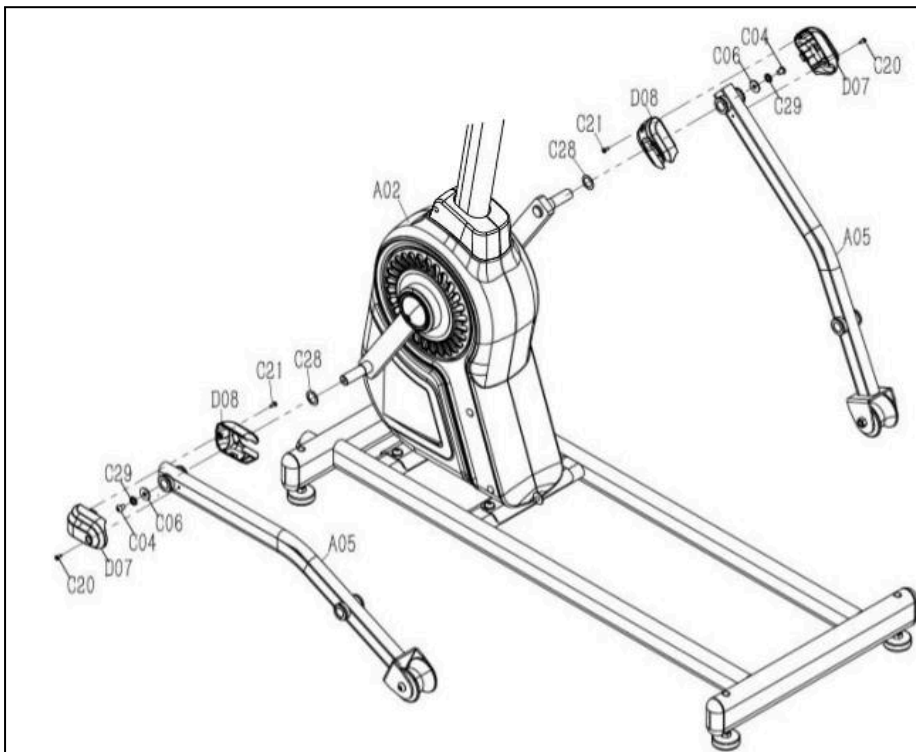


Рисунок 6 — Установка опор шатуна

## Шаг 5

- Смажьте оси на опорах педалей (A07 и A08) с помощью силиконовой смазки (E09) и наденьте демпферные шайбы (C28).
- С помощью шестигранного ключа на 6 мм (B14), болтов M8\*15 (C04), пружинных шайб M8 (C29), плоских шайб M8 (C06) установите левую и правую опоры педалей (A07 и A08) на опоры шатуна.
- Смажьте втулки шарнира (B04) с помощью силиконовой смазки (E09).
- Соедините опоры педалей (A07 и A08) и нижние поручни. Проденьте втулку шарнира (B04) через детали и закрепите одновременно с внешней и внутренней стороны с помощью двух шестигранных ключей на 6 мм (B14), болтов M8\*15 (C04), пружинных шайб M8 (C29), плоских шайб M8 (C06).

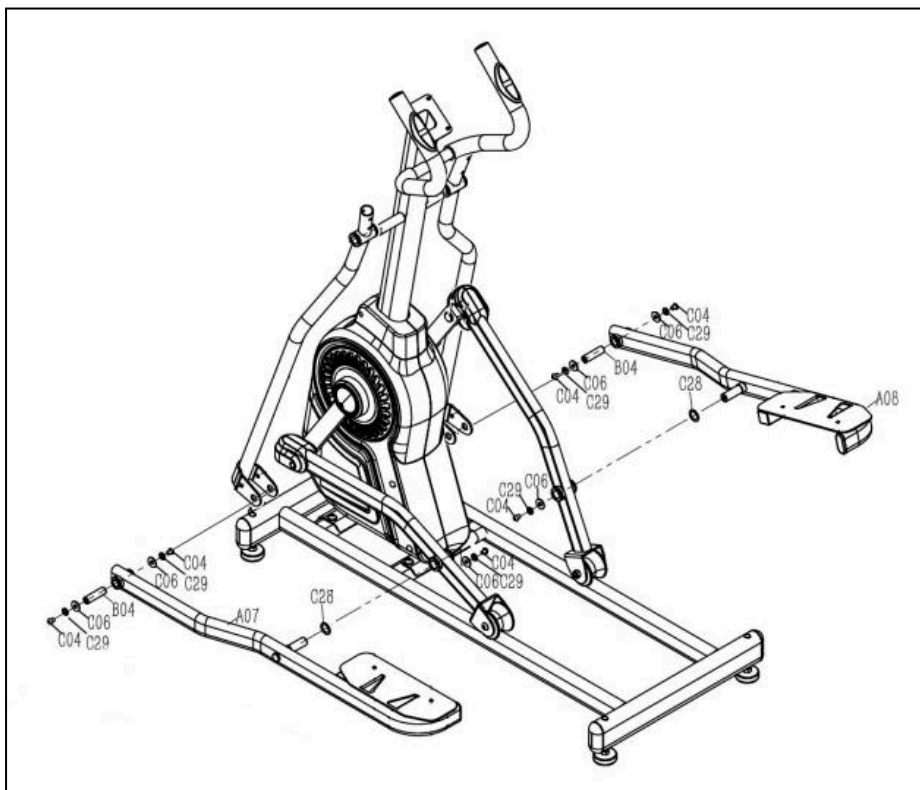


Рисунок 7 — Установка опор педалей

## Шаг 6

Установите левый и правый верхние поручни (A11 и A12) на левый и правый нижние поручни (A03 и A04) с помощью универсального ключа (B15), болтов M8\*40 (C12), гаек M8 (C05) и изогнутых шайб M8 (C08).

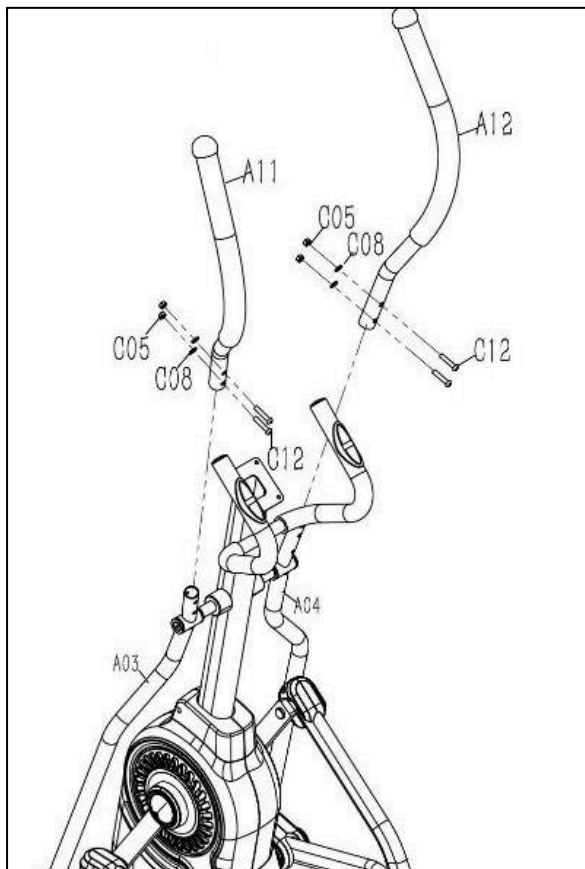


Рисунок 8 — Установка верхних поручней



**Внимание!** При установке поручней важно быть внимательным. На каждом поручне есть обозначающая наклейка: на правом — R, на левом — L. Также обратите внимание, что устанавливать поручни нужно изогнутой частью наружу, чтобы обеспечить безопасность и удобство использования.

## Шаг 7

- С задней стороны консоли выкрутите предварительно установленные 4 винта.
- Соедините провода питания и провода датчика пульса в соответствии со схемой на рисунке.
- Закрепите консоль (E01) на стойке консоли с помощью ранее выкрученных винтов и универсального ключа (B15).

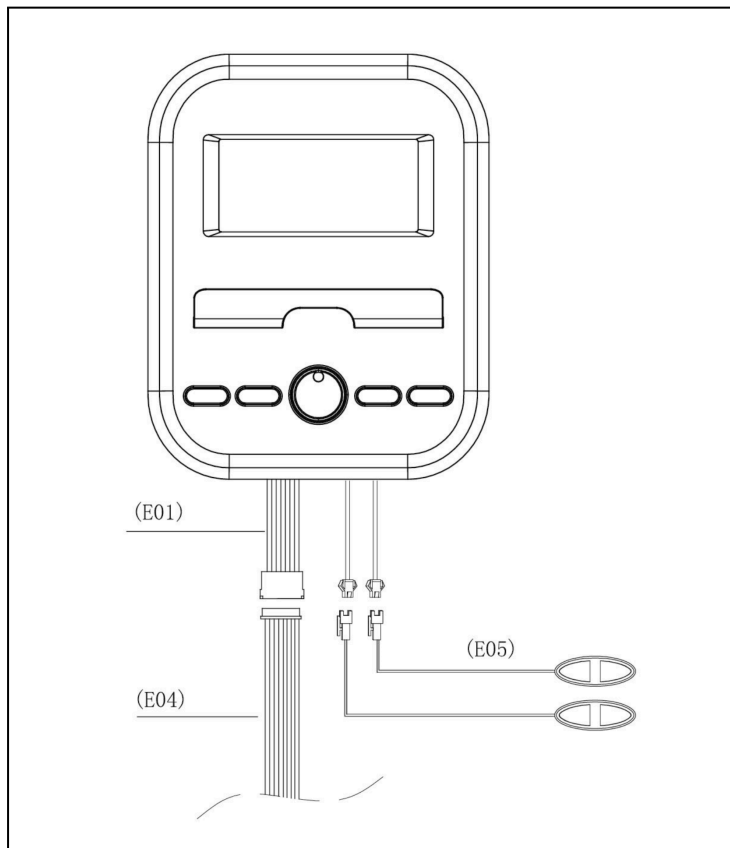


Рисунок 9 — Подключение консоли

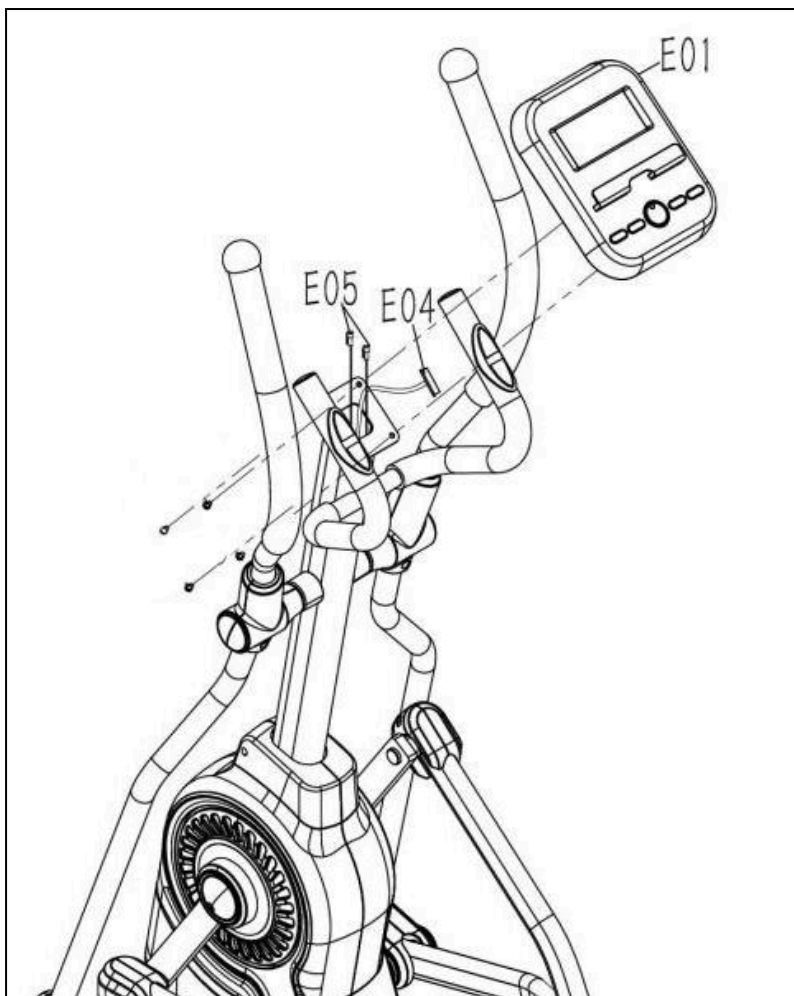


Рисунок 10 — Установка консоли



**Внимание!** Не пережимайте провода. Аккуратно уберите их внутрь стойки консоли.

## Шаг 8

Закрепите педали (D14) на левой и правой опорах педалей (A07 и A08) с помощью шестигранного ключа (B14), универсального ключа (B15), болта M8\*15 (C04) и гайки M8 (C05).

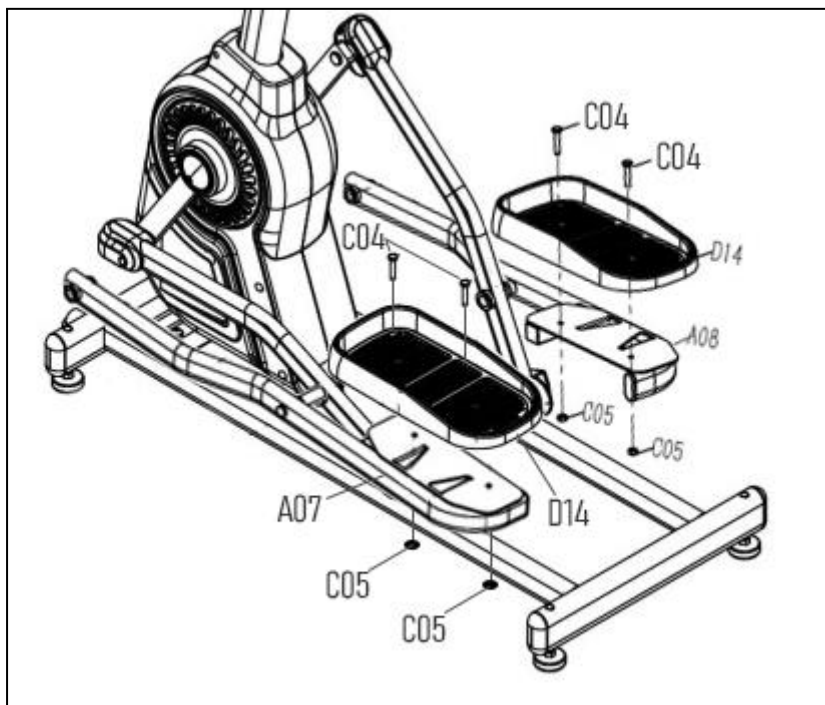


Рисунок 11 — Установка педалей



**Внимание!** При установке педалей важно быть внимательным, чтобы правильно их закрепить. На каждой педали есть обозначающая наклейка: на правой педали — буква R, на левой — буква L.

## Шаг 9

С помощью универсального ключа (B15) и болтов M5\*8 (C23) установите внешние и внутренние кожухи нижних поручней (D05 и D06) в месте соединения нижних поручней (A03 и A04) и опор педалей (A07 и A08).

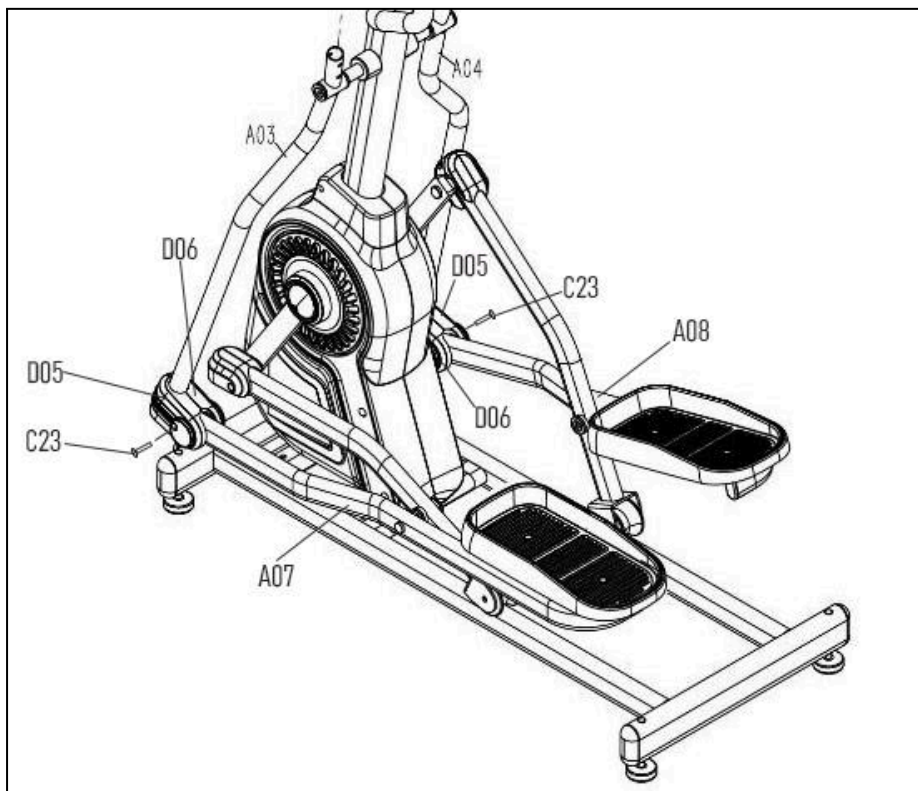


Рисунок 12 — Установка кожухов

## Шаг 10

С помощью универсального ключа (B15) и винтов 4.2\*16 (C20) установите передние кожуhi нижних поручней (D09) и задние кожуhi нижних поручней (D10) в месте соединения нижних поручней с верхними поручнями.

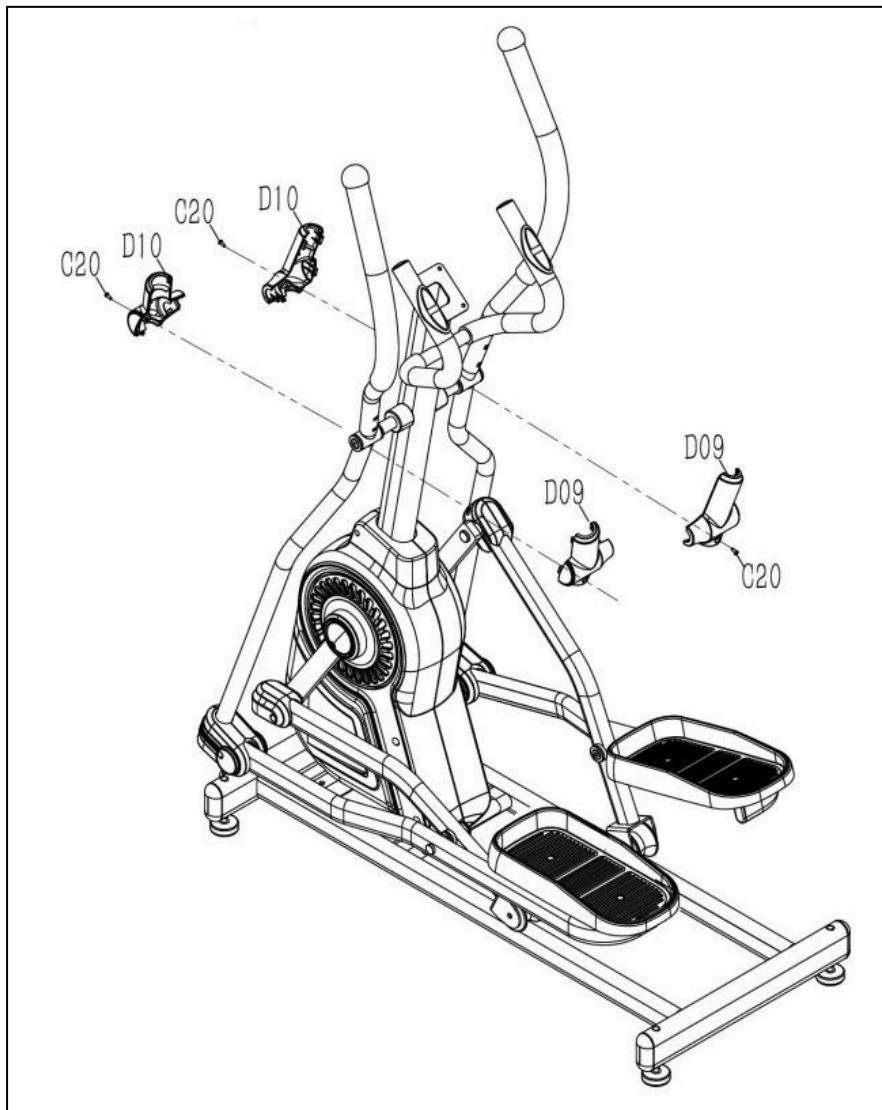


Рисунок 13 — Установка кожуhов

## Шаг 11

Закрепите кожухи шатуна (D12) на основной раме с помощью универсального ключа (B15) и болтов M5\*8 (C23).

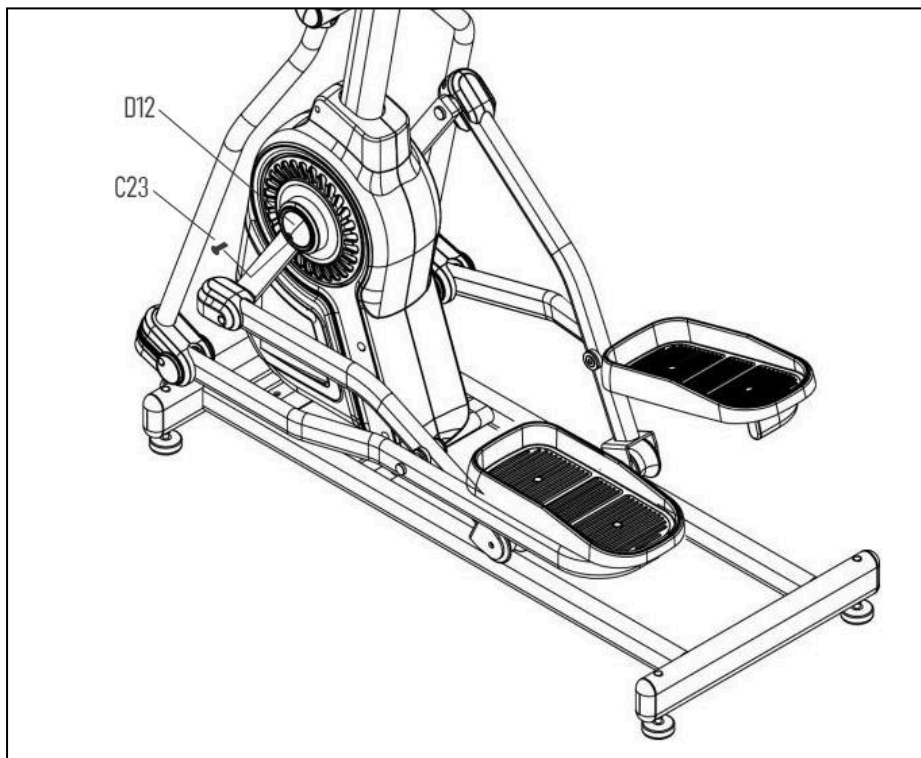


Рисунок 14 — Установка кожухов

## Шаг 12

- Вставьте провод адаптера (E07) в разъем питания на основной раме.
- Подключите адаптер питания (E07) к сети.

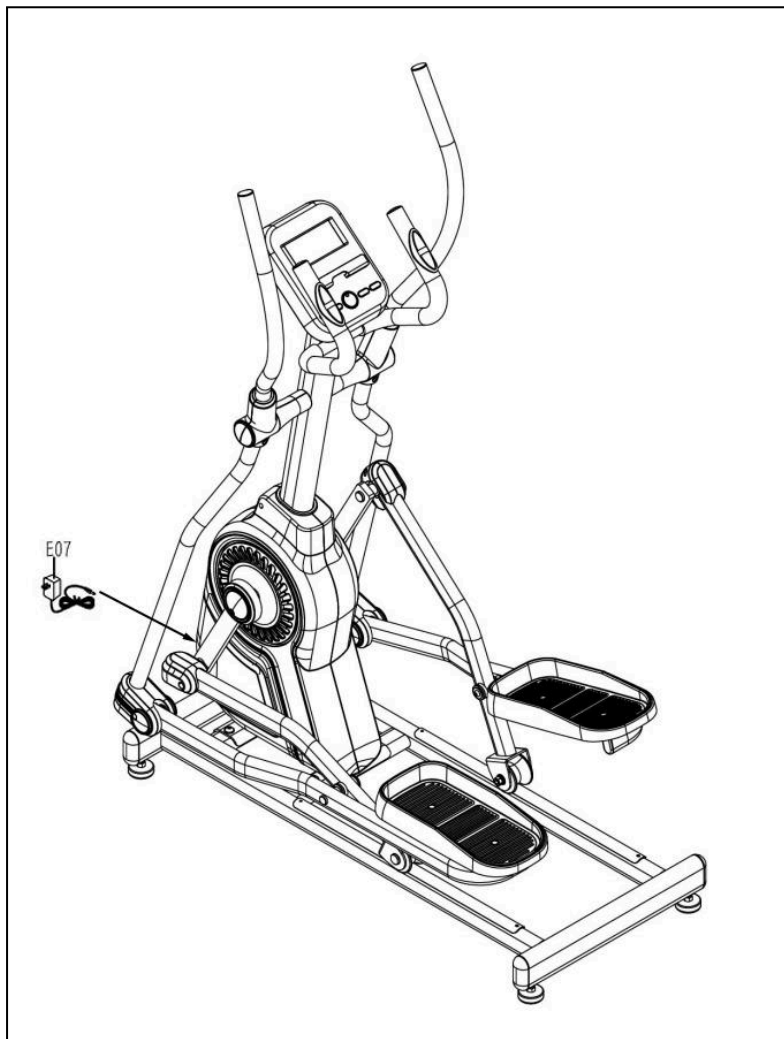


Рисунок 15 — Подключение тренажера к сети

## 6. КОНСОЛЬ И УПРАВЛЕНИЕ

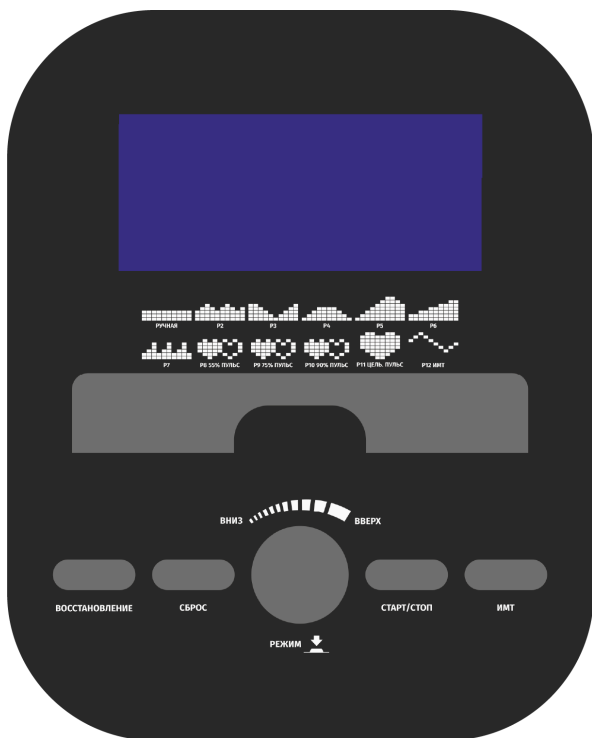


Рисунок 16 — Консоль тренажера

### 6.1 Обозначения на консоли

- **СБРОС.** Сброс текущих настроек. Удерживайте кнопку в течение 3 секунд, чтобы обнулить значения всех функций.
- **РЕЖИМ.** Нажимайте кнопку, чтобы последовательно переключать показания оборотов в минуту, скорости, одометра, дистанции и калорий во время тренировки.
- **ВНИЗ.** Обратный отсчет одного из выбранных параметров тренировки - времени, дистанции и т.д. Во время тренировки уменьшается сопротивление.
- **ВВЕРХ.** Увеличение значения выбранного параметра тренировки. Во время тренировки сопротивление будет увеличиваться.

- **СТАРТ/СТОП.** Запуск и пауза тренировки.
- **ИМТ.** Быстрый выбор программы определения индекса массы тела (жироанализатор).
- **ВОССТАНОВЛЕНИЕ.** Тест на восстановление. Отображает частоту сердечных сокращений и оценивает текущий уровень восстановления от 1 до 6, где F1 — наилучший, F6 — наихудший показатель.

## 6.2 Обозначения на дисплее

- **TIME (ВРЕМЯ).** Время тренировки.
- **DISTANCE (РАССТОЯНИЕ).** Пройденное за тренировку расстояние.
- **SPEED (СКОРОСТЬ).** Скорость.
- **CALORIES (КАЛОРИИ).** Количество израсходованных калорий.
- **PULSE (ПУЛЬС).** Частота пульса в ударах в минуту.
- **PROGRAM (ПРОГРАММА).** Отображение текущей программы.
- **LEVEL (УРОВЕНЬ).** Текущее значение сопротивления.

## 7. ПРОГРАММЫ ТРЕНИРОВОК



**Примечание:** когда обратный отсчет одного из параметров тренировки дойдет до нуля, раздастся звуковой сигнал и тренировка будет автоматически остановлена. Нажмите кнопку СТАРТ/СТОП, чтобы продолжить тренировку и дойти до незавершенного параметра.

### 7.1 Ручная программа (P1)

- Для выбора программы P1 вращайте кнопку **РЕЖИМ** до тех пор, пока в окне PROGRAM не отобразится значение 1. Нажмите кнопку **РЕЖИМ**.
- Задайте необходимые значения всех параметров. Первым на дисплее будет мигать значение TIME, задайте нужное значение вращением кнопки **РЕЖИМ**.
- Нажмите кнопку **РЕЖИМ** для подтверждения и переходу к следующему параметру.
- Аналогично задайте все остальные параметры.
- Для начала тренировки нажмите кнопку **СТАРТ/СТОП**.

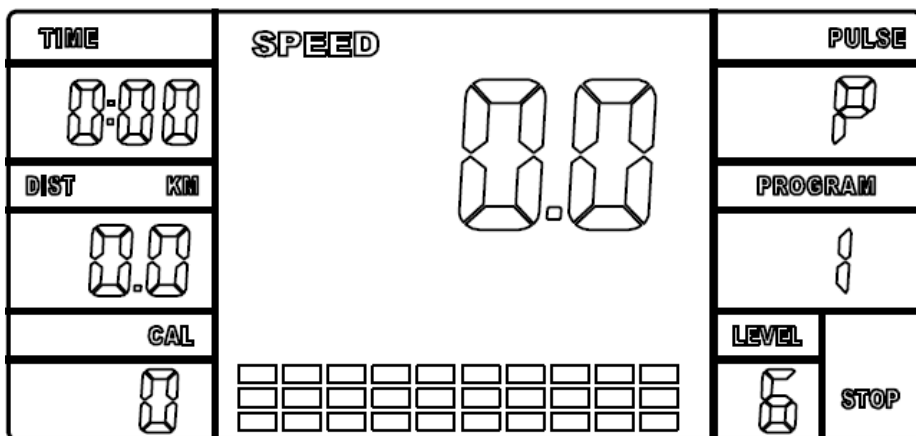


Рисунок 17 — Ручная программа (P1)

## 7.2 Автоматические программы (P2-P7)

В тренажере предусмотрено 6 автоматических программ (P2-P7).

Установка параметров автоматических программ:

- выберите одну из автопрограмм с помощью вращения кнопки **РЕЖИМ**; нажмите **РЕЖИМ** для подтверждения;
- задайте нужные значения всех параметров; первым будет мигать **TIME**, задайте нужное значение вращением кнопки **РЕЖИМ**; нажмите кнопку **РЕЖИМ** для подтверждения и перейдите к следующему параметру;
- пройдитесь по всем необходимым параметрам и нажмите **СТАРТ/СТОП** для начала тренировки.

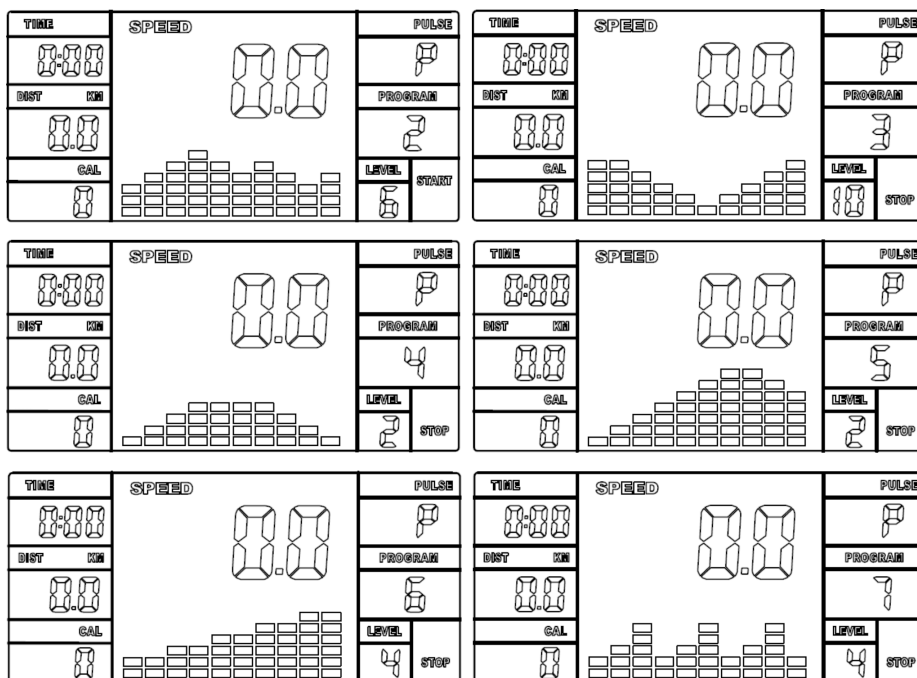


Рисунок 18 — Автоматическая программа (P2-P7)

### 7.3 Пульсозависимые программы (P8-10)

Программа 8 — 55%	Целевой пульс = 55% от (220 — возраст)
Программа 9 — 75%	Целевой пульс = 75% от (220 — возраст)
Программа 10 — 90%	Целевой пульс = 90% от (220 — возраст)

- Выберите одну из предварительных программ с помощью вращения кнопки **РЕЖИМ**, нажмите **РЕЖИМ** для подтверждения.
- Задайте нужные значения всех параметров. Первым будет мигать TIME, задайте нужное значение вращением кнопки **РЕЖИМ**. Нажмите кнопку **РЕЖИМ** для подтверждения и перейдите к следующему параметру.
- Пройдитесь по всем желаемым параметрам и нажмите **СТАРТ/СТОП** для начала тренировки.

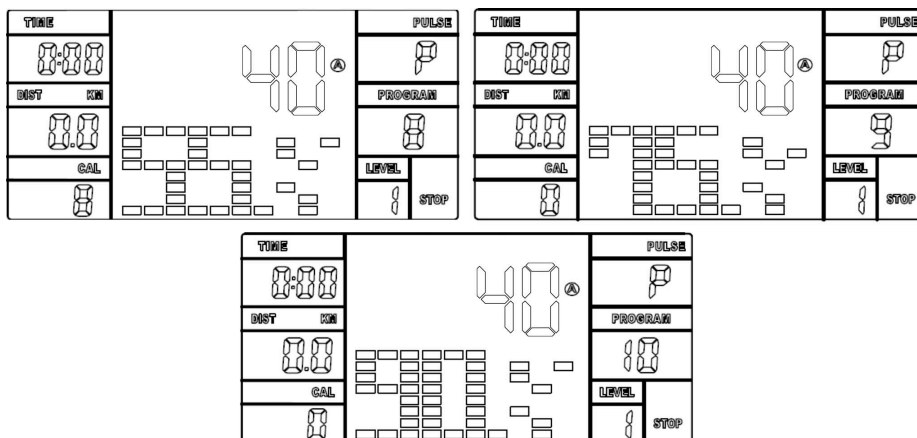


Рисунок 19 — Пульсозависимые программы (P8-10)



**Примечание:** если пульс выше или ниже ( $\pm 5$ ) заданного значения, компьютер автоматически отрегулирует нагрузку сопротивления. Примерно каждые 10 секунд программа будет проверять, увеличивается или уменьшается нагрузка сопротивления.

## 7.4 Программа с целевым значением пульса (P11)

- Выберите программу P11 с помощью вращения кнопки **РЕЖИМ**, нажмите **РЕЖИМ** для подтверждения.
- Задайте нужные значения всех параметров. Первым будет мигать TIME, задайте нужное значение вращением кнопки **РЕЖИМ**. Нажмите кнопку **РЕЖИМ** для подтверждения и перейдите к следующему параметру.
- Пройдитесь по всем желаемым параметрам и нажмите **СТАРТ/СТОП** для начала тренировки.

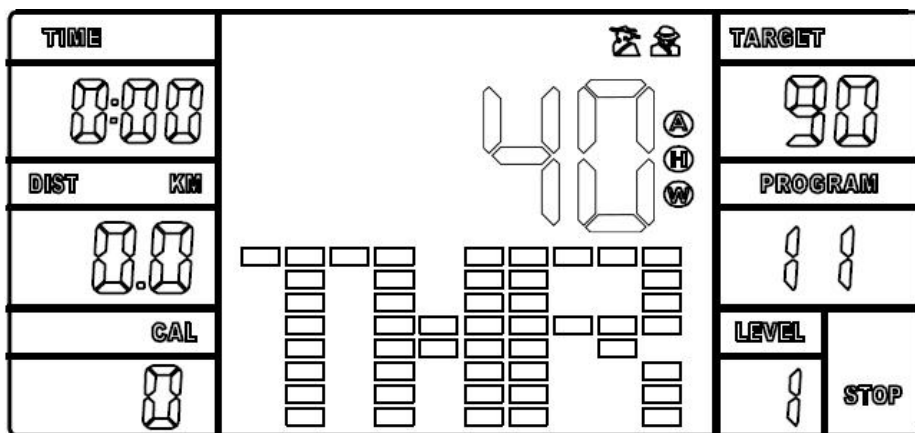


Рисунок 20 — Программа с целевым значением пульса (P11)

## 7.5 ИМТ (Жироанализатор)

- Нажмите кнопку ИМТ на консоли управления.
- Задайте пользовательские антропометрические данные.
- На экране отобразится пол: MALE (МУЖСКОЙ), этот параметр можно изменить вращением кнопки **РЕЖИМ**. Нажмите **РЕЖИМ** для подтверждения.
- На экране появится значение предустановленного возраста — 40, этот параметр можно изменить вращением кнопки **РЕЖИМ**. Нажмите **РЕЖИМ** для подтверждения.
- На экране появится значение предустановленного роста — 165, этот параметр можно изменить вращением кнопки **РЕЖИМ**. Нажмите **РЕЖИМ** для подтверждения.

- На экране появится значение предустановленного веса — 69, этот параметр можно изменить вращением кнопки **РЕЖИМ**. Нажмите **РЕЖИМ** для подтверждения.
- Плотно держитесь за датчики пульса на поручнях, чтобы начался расчет ИМТ. Удерживайте руки на датчиках в течение 15 секунд.
- На экране отобразится % жира, базовый уровень метаболизма, ИМТ и тип телосложения.

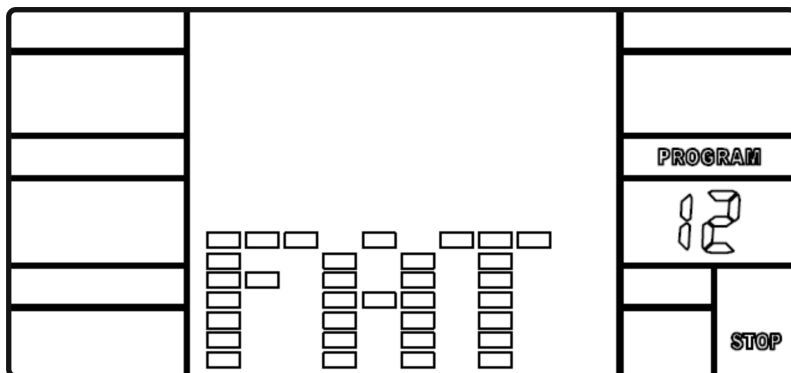


Рисунок 21 — Программа ИМТ (Жироанализатор)

Таблица 3 — Расшифровка значений ИМТ

Телосложения	Худой BODY 1	Нормальный BODY 2	Полный BODY 3	Избыточный вес BODY 4	Ожирение BODY 5
<b>Пол/Возраст</b>	<b>% жировой ткани</b>				
Мужской/ ≤30лет	< 14%	14% ~ 20%	20.1% ~ 25%	25.1% ~ 35%	> 35%
Мужской/ >30лет	< 17%	17% ~ 23%	23.1% ~ 28%	28.1% ~ 38%	> 38%
Женский/ ≤30лет	< 17%	17% ~ 24%	24.1% ~ 30%	30.1% ~ 40%	> 40%
Женский/ >30лет	< 20%	20% ~ 27%	27.1% ~ 33%	33.1% ~ 43%	> 43%

Существует 9 типов телосложения, в зависимости от рассчитанного количества жировой ткани:

- тип 1 — от 5% до 9%;
- тип 2 — от 10% до 14%;
- тип 3 — от 15% до 19%;
- тип 4 — от 20% до 24%;
- тип 5 — от 25% до 29%;
- тип 6 — от 30% до 34%;
- тип 7 — от 35% до 39%;
- тип 8 — от 40% до 44%;
- тип 9 — от 45% до 50%.

## 8. ИСПОЛЬЗОВАНИЕ НАГРУДНОГО КАРДИОДАТЧИКА

В эллиптическом тренажере установлен кардиоприемник для подключения беспроводного нагрудного кардиодатчика (приобретается отдельно). Для измерения пульса нагрудный датчик должен плотно прилегать к коже груди.

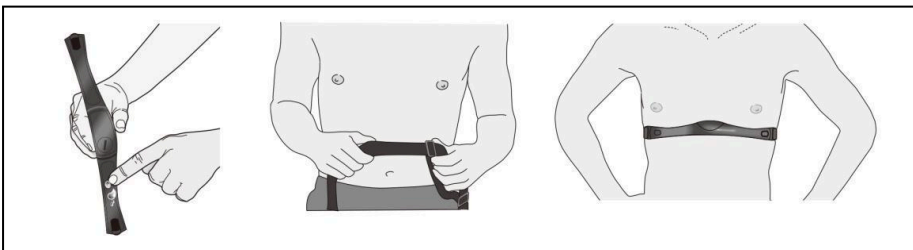


Рисунок 22 – Использование нагрудного кардиодатчика



**Внимание!** Системы контроля частоты пульса могут быть неточными, так как не являются медицинскими приборами. Чрезмерные физические нагрузки могут привести к серьезным травмам или смерти. Если вы почувствовали слабость, немедленно прекратите тренировку.

## 9. ПОДКЛЮЧЕНИЕ ПРИЛОЖЕНИЙ ПО BLUETOOTH

### Подключение к FITSHOW:

- откройте FITSHOW на вашем смартфоне или планшете;
- выберите тип тренажера - в списке найдите «Elliptical» или похожее название (зависит от версии приложения);
- нажмите «Quick start» (быстрый старт) или аналогичную кнопку для поиска устройств;
- когда FITSHOW найдет ваш эллиптический тренажер, выберите его для подключения;
- если приложение попросит разрешить доступ к геолокации — подтвердите (для стабильной работы Bluetooth на android);
- начните крутить педали (даже с низкой скоростью), чтобы передавать данные в приложение (скорость, дистанцию и т. д.);
- при успешном подключении приложение FITSHOW отобразит текущие показатели вашей тренировки, а вы сможете установить цели (по времени, дистанции, калориям) и отслеживать прогресс.



## 10. КОДЫ ОШИБОК

- **ERROR1** — плохой контакт соединительного провода двигателя или его повреждение.
- **ERROR2** — отсутствие сигнала пульса на датчике пульса во время теста ИМТ.

## 11. СПЕЦИФИКАЦИЯ

<b>Тип оборудования</b>	эллиптический тренажер
<b>Питание</b>	от сети 220В, 50Гц
<b>Энергосбережение</b>	есть
<b>Тип привода</b>	передний
<b>Система нагружения</b>	электромагнитная
<b>Количество уровней нагрузки</b>	16
<b>Вес маховика (физический/инерционный)</b>	13 кг/29 кг
<b>Консоль</b>	LCD-дисплей, с подставкой для телефона
<b>Показания консоли</b>	время, дистанция, скорость, калории, пульс, уровень нагрузки
<b>Общее количество программ</b>	12
<b>Мультимедиа</b>	подключение к FITSHOW
<b>Измерение пульса</b>	сенсорные датчики, возможность подключения кардиопояса
<b>Макс. вес пользователя</b>	135 кг
<b>Компенсаторы неровностей пола</b>	да
<b>Транспортировочные ролики</b>	да
<b>Габариты (Д*Ш*В)</b>	121*58*167 см
<b>Габариты упаковки (Д*Ш*В)</b>	138*39*67 см
<b>Вес нетто</b>	55,5 кг
<b>Вес брутто</b>	63,5 кг

<b>Импортер</b>	ООО «ДЕМО-СПОРТ» 197183, Санкт-Петербург г., Полевая Сабиrowsкая ул., дом 54, 035С тел. 8-800-775-56-38
<b>Завод-изготовитель</b>	Xiamen Mydo Sports Equipment Co.,Ltd No.30,Bannan Road,Dongfu Street,Haicang District,Xiamen,China +86 592 6382197
<b>Страна изготовления</b>	КНР
<b>Дата изготовления</b>	указана на этикетке
<b>Гарантия</b>	24 месяца

Компания оставляет за собой право вносить изменения в дизайн и/или технические характеристики тренажера без предварительного предупреждения потребителя. Оборудование сертифицировано в соответствии с Техническим Регламентом Таможенного Союза. Производитель оставляет за собой право вносить изменения в конструкцию тренажера, не ухудшающие значительно его основные технические характеристики.

В случае возникновения любых неисправностей просим не пытаться устранить проблему самостоятельно, обращайтесь в сервисный центр ООО «ДЕМО-СПОРТ» по телефону 8-800-775-56-38.



**Внимание!** Тренажер предназначен для домашнего использования!

**EAC**

**ORLAUF**

